

### ИШИМСКИЙ КЛАД.

Есть в Большеулуйском районе деревня Ишимка, которая вряд ли может похвалиться своим внешним видом, и какими-то успехами в хозяйственной жизни. Тем не менее она удостоена невиданной чести – быть упомянутой в «Советском энциклопедическом словаре». Попастъ в такое издание очень даже не просто. Скажем, Большого Улуя там нет, а Ачинску посвящено... пять строк. А вот Ишимка оказалась занесенной навечно в анналы истории. Стало это возможно благодаря кладу, обнаруженному неподалеку от деревни в начале XX в.

Процитируем что написано в об ишимском кладе в «Советском энциклопедическом словаре»: «... бронзовое и железное орудие, бронзовые зеркала, украшения в зверином стиле. Найден в 1911 г. на жертвенном месте I тыс. до н.э. у д. Ишимка, к северу от Ачинска».

Этой блестящей находке посвящена специальная книга. Написал ее помощник консерватора Красноярского музея А.П. Ермолаев. И название ее соответственное – «Ишимская коллекция». Вышла книга в Красноярске в 1914 г. причем это был первый выпуск археологического отдела из серии «Описание коллекции Красноярского музея».

Оказывается жители деревни, переселенцы в 1911г. впервые распахивали пашню примерно в 3-4 верстах от своего населенного пункта. Один из крестьян и вывернул плугом невиданные вещи, большей частью – металлические предметы. Все они лежали кучкой, на глубине 3-5 вершков. На поверхности прежде всего оказались длинные железные мечи. Остальную мелочь – зеркала, бляхи и т.д. крестьянин собрал руками, когда раскапывал место находки. Вестъ об этом быстро распространилась по деревне, и многие попытались что-нибудь еще отыскать. Кому-то повезло, а кому-то и нет. Тем более что вещи лежали на самом ограниченном пространстве. – на площади не более двух квадратных аршин.

Ермолаев специально выезжал в Ишимку для сбора находок. Крестьяне ранее разобрали их по домам, но большей частью, по просьбе научного работника, отдали для музея. Всего в собрании коллекции оказалось 8 железных мечей, 5 кинжалов и клинков, 7 наконечников копий, 22 железных наконечника стрел, 38 бронзовых блях и зеркал, 13 бронзовых изображений человека, 2 серебряные пластинки, 10 черепков горшков, и многое другое.

Найденное можно разделить на две на три главные группы: оружие, украшения, предметы культа. Материалами для изготовления стали железо, бронза, медь, серебро, а также бронзовые др. сплавы. Даже при первом осмотре выяснилось, что оружие изготовлено из железа, и почти все однородно. Зато предметы культа резко отличались по технике исполнения

Даже при первичном осмотре и анализе коллекции выяснилось, что она представляет огромную научную ценность, причем во всероссийском масштабе. Немаловажно и то, что в ишимской коллекции практически не оказалось предметов, характеризующих хозяйственно-бытовой уклад людей прошлого. Хотя рядом, в 50 шагах, и нашли орнаментированные «черепки горшков» (фрагменты керамики). Кроме того, один из крестьян находил на этом же поле кость человека. Может быть, рядом есть захоронение древних людей?

*Источник: А. Ермолаев. Описание коллекции Красноярского музея. Ишимская коллекция. Изд. Кр. П. ВСОРГО, Красноярск, 1914.*

Красноярский район, Ишимский заповедник



# ИШИМСКИЙ КЛАД

**Деревня Ишимка находится в семидесяти пяти километрах севернее Ачинска на территории Большеулуйского района. В тех местах вдоль левого берега Чулыма тянутся обширные моховые болота. Деревня стоит на краю болота.**

В 1911 году крестьяне искали новое место для пашни. Они облюбовали небольшой островок среди болот примерно в трех километрах к западу от деревни. Вскоре вдоль склона островка пролегла первая борозда. И вдруг плуг выворотил из земли и потащил за собой какой-то ржавый железный предмет.

Крестьянин, который шел за плугом, пригляделся и обомлел от удивления: среди влажных комьев земли лежал длинный железный меч с красивой, покрытой серебром рукоятью. Озадаченный пахарь торопливо отвел лошадей в сторону, опустился на колени и начал осторожно разгребать землю руками. Ему удалось раскопать еще семь мечей. В земле оказалось пять же-

вянные оси телег. «Но большая часть все-таки собрана, хотя и с поломками», — напишет потом в отчете Ермолаев. И добавит с сожалением: «Говорят, что были еще серебряные предметы, но найти их не удалось, также неизвестно, у кого остался еще один шейный обруч из бронзовой витой проволоки». Всего он собрал и доставил в музей более 140 предметов.

Тогда, в 1911 году, трудно было понять, кто, когда и зачем спрятал таинственный клад на пустынном острове среди болот. Сегодня науке известно несколько подобных кладов — Лозьвенский, Истяцкий, Мурлинский, Парабельский, Холмогорский, Елыкаевский и другие. Большинство из них принадлежало коренным жителям западносибирской тайги — хантам, манси и селькупам. И, строго говоря, эти находки не являлись кладами в современном понимании слова. Они представляют собой остатки святилищ аборигенов тайги.

Предполагается, что в прошлом каждый поселок обских угров имел свое культовое место, посвященное духу — предку и покровителю. Как правило, святилища располагались в глухих потаенных уголках, чаще всего на труднодоступных островах среди болот. Покровитель должен был оберегать своих подопечных от разных бед и напастей, укреплять их дух, помогать в сражениях и повседневных делах. В честь покровителей обские угры совершали сложные обряды, приносили им жертвы, в том числе кровавые, если того требовали чрезвычайные ситуации. Например, кровавые жертвы они приносили накануне битвы с врагом. В культовых местах они устраивали и воинственные пляски с оружием. Потому-то в инвентаре святилищ всегда хранилось множество кинжалов, копий и мечей.

Для мифологии и традиционных верований обских угров характерен образ человека-птицы. Их верховное божество — Мирсусне-хум могло принимать облик гуся, а уж предки, покровители селений сплошь и рядом сочетают даже в иконографии человека и птичьих черты. Обратите внимание на публикуемые сегодня изображения птиц из Ишимского клада. На груди многих из них — человеческие личины. Тем самым дано понять, что это вовсе не рядовые птицы, а священные образы предков-покровителей. Есть в коллекции клада и медведь с человеческой личиной на груди.

Многие вещи из Ишимского клада можно датировать серединой или концом первого тысячелетия нашей эры. Вполне вероятно, что святилище на таинственном острове было создано именно в то далекое время. Но оно могло функционировать и позднее. Археологи и этнографы встречали на действующих культовых местах даже в XIX—XX веках стрелы, луки, копыя, мечи и сабли.

**Юрий УГОЛЬКОВ.**  
Рисунки подготовила к печати Валентина УГОЛЬКОВА.



лезных кинжалов, семь железных наконечников копий, два боевых топора, более двадцати железных наконечников стрел, множество загадочных фигурок людей, птиц, животных, изготовленных из белого либо желтого металла.

Как только весть о найденных сокровищах достигла деревни, все ее население от мала до велика устремилось на таинственный остров. Можно представить себе, какое было столпотворение вокруг места находки. Люди лихорадочно копали вглубь и вширь. И земля выдавала счастливым находчикам то бронзовую птицу с распущенными крыльями, то бронзовое полированное зеркало с чудным узором на обратной стороне, то литую пряжку с изображением двух зверей, обращенных головами в разные стороны.

Спустя некоторое время известие о необычной находке в Ишимке достигло Красноярска. В таежную деревушку приехал помощник консерватора Красноярского музея А. П. Ермолаев. Конечно, он опоздал. На месте раскопа на его долю досталась сущая мелочь — обломки медных бляшек, сплюснутые пластинки серебра, кусочки обожженного дерева и углей, черепки глиняных горшков.

Сотрудник музея пошел по дворам. Крестьяне чесали в затылке, они не хотели расставаться с находками. Железные мечи, например, они уже собирались переделывать в так называемые поддоски, то есть подкладки на дере-



# ВОСТНИК

Большеулуйского района

№ 33 (178) - Пятница, 17 августа 2012 года

## ИШИМКА - ВЕК СПУСТЯ



Слева направо: Мария Илларионовна Ранцева, Клавдия Абрамовна Пожиленко, Анна Петровна Сипачева живут сейчас в городе, но всегда помнят о своей малой родине.

Так получилось, что празднование юбилея деревни Ишимка, состоявшееся в минувшую субботу, 11 августа, стало возможным во многом благодаря публикации краеведческих материалов под названием «Откуда пошла Ишимка?» в газете «Востник Большеулуйского района» от 29 июля, 6 и 13 июля нынешнего года.

Можно сказать, что их появление не было случайностью. Дело в том, что примерно 25 лет назад автор этих строк набрал в свое время в Ачинском архиве уникальный материал об основании в начале XX века Климовки, Ишимки и ряда других населенных пунктов. Но если статья про Климовку была вскоре опубликована в районной газете «Красная звезда», то записи про Ишимку долгое время лежали «под спудом». И только нынче, по настоятельной просьбе жителей этой деревни, автор наконец-то написал про основание данной деревни. И очень приятно, что это стало поводом для большого праздника.

Сейчас Ишимка, конечно, намного отличается от той деревни, которую я впервые увидел в конце 70-х годов XX века. Тогда дачный населенный пункт произвел ярко впечатление своей главной улицей — она вся состояла из добротных домов. И все они стояли, что называется, «стенной». Сейчас, увы, разрыв между некоторыми домами достигает до 100 ме-

тров и более. Многие жители разъехались и живут далеко от своей малой родины. Однако, несмотря на прошедшие годы, истинные ишимцы помнят о ней. И время от времени встречаются здесь, чтобы вспомнить о былом, пообщаться между собой. Обычно это происходит в начале лета, на Троицу.

Поэтому сообщение о том, что готовится праздник, посвященный 105-летию Ишимки, для многих бывших жителей послужило сигналом для того, чтобы 11 августа обязательно сюда приехать. Отметим, что активно поддерживал идею о проведении юбилея администрация Удачинского сельсовета. Кому-то разослали персональные приглашения, кому-то позвонили по телефону. Работники Удачинского сельского Дома культуры совместно с педагогами Удачинской средней школы подготовили сценарий и концертные номера. Праздник отмечали на поляне возле здания бывшего фельдшерско-акушерского пункта, сразу возле въезда в деревню. И уже с утра сюда стали собираться люди, подъезжать легковые автомобили с бывшими жителями.

Собравшихся на юбилей тепло приветствовал Глава района Сергей Любкин. Он сказал, что все, кто помнит свою малую родину, достоин уважения.

(Окончание на 4-й странице).

**СОБЕРЕМ  
ДЕТЕЙ В ШКОЛУ**

СТР. 2



**ГЛАВНОЕ -  
НЕ ПОБЕДА...**

СТР. 3

**НОВОСТИ  
КРАЯ**

СТР. 5

**ПРОГРАММА  
ТВ + 5 КАНАЛ**

СТР. 6,7,8

**Уважаемые жители района,  
а также руководители  
предприятий и организаций!**

Просим вас принять участие  
в проведении краевой акции

**«ПОМОГИ ПОЙТИ УЧИТЬСЯ»,**

и оказать посильную помощь многодетным,  
малоимущим семьям для приобретения  
одежды, обуви, канцелярских принадлежностей  
к новому учебному году.

Пункт приема вещей организован  
в Управлении социальной защиты  
населения Администрации  
Большеулуйского района  
в рабочие дни по адресу:

**с. Большой Улуй,  
пер. Перевозный, 5.**

Он сказал, что все, кто помнит свою малую родину, достоин уважения. И пожелал всем жителям, и бывшим, и нынешним, благополучия и семейного счастья.

А затем глава Удачинского сельсовета Марина Лавринович вручила благодарственные письма двум ветеранам труда, проживающим в Ишимке – Владимиру Печкурову и Александре Казаченко. Также были отмечены юбиляры года, кому исполнились круглые даты. Так, поздравления прозвучали для Владимира Петровича и Анфисы Федоровны Печкуровых, которые вместе прожили уже 40 лет.

Отметим, что организаторы праздника специально пригласили своих бывших учителей. Особенно много теплых слов было сказано в адрес старейшего педагога Елены Ефремовны Фунтиковой, а также Сильвы Ивановны Метелкиной, которые много лет учили ребятшек в Ишимке. Благодарные ученики, которые сами уже стали бабушками и дедушками, преподнесли им букеты цветов. Елена Ефремовна, выступая с ответным словом, сказала, что в этот день, благодаря празднику, ей продлили жизнь. И прочитала свои стихи, посвященные Ишимке. Присутствующие вспомнили и про учительницу Зинаиду Лукьяновну Чернякову, ушедшую из жизни. Была исполнена песня «Тропинка школьная моя».

Отдельно отметили бывшую жительницу Ишимки Марию Илларионовну Ранцеву. Об

# ИШИМКА - ВЕК СПУСТЯ



этом сказала главный специалист отдела культуры, спорта, туризма и молодежной политики Алена Борисова. Алена Владимировна преподнесла организаторам юбилея книгу с песнями, многие из которых в своё время М.И. Ранцева напела участникам фольклорного ансамбля «Вечора» из города Красноярска. Профессиональные артисты исполняли их не только в Боль-

шом Улуе, но и по всему краю, и даже на зарубежных гастролях. Мария Илларионовна может гордиться тем, что в различных концертных залах, например, в США, звучала «Ишимская кадрили», и всегда её тепло принимали зрители.

В начале XX века деревня стала широко известна археологам тем, что здесь был обнаружен Ишимский клад. Было

это 101 год назад. Все найденные предметы – а это оружие, украшения и различные культовые вещи, с тех пор хранятся в Красноярском краевом краеведческом музее, причем выставлены на отдельном стенде. Кстати, на юбилее впервые было публично названо имя крестьянина, которому посчастливилось найти Ишимский клад – Евтихий Никитович Фунтиков. Интерес-

но, что это поле до сих пор носит местное название – «Фунтиков горец».

Много хороших песен и слов было посвящено в тот день малой родине: «В этой деревне огни не погашены», «Уголок России», «Валенки», «Деревня моя, деревянная, дальняя...». И все выступающие были едины в том, что, по словам ведущих, «дружны в любом краю ишимцы». Кстати, бывшие жители сейчас оказались в самых разных местах – в Удачной, Березовке, Красном Луге, Большом Улуе, Ачинске, Красноярске. А Зинаиду Архиповну Елисеенко судьба забросила аж ...на Камчатку. Тем не менее она нашла возможность, преодолев полстраны, прибыть на праздник, и поклониться родной деревне. А это уже свидетельствует об огромной притягательности того места, где появились на свет многие работающие люди. И потому мы еще раз повторим слова, сказанные на празднике: «Живи, Ишимка, много лет...».

ИСТОРИЯ НЕ ПО УЧЕБНИКУ

# ОТКУДА ПОШЛА ИШИМКА?

Для того, чтобы ответить на поставленные вопросы, обратимся к документам Ачинского муниципального архива

Именно там хранятся материалы по водворению переселенцев в северной части Ачинского уезда. Из них следует, что переселенческий участок Ишимка был образован в 1902 году «для общинников». То есть ныне исполняется ровно 110 лет со времени его создания. И здесь же указано, что участок назван по реке Ишимка. То есть его создатели по обычному пути, принятому российскими географами и топографами — название будущему населенному пункту дали по наименованию ближайшей реки.

Здесь нужно сделать необходимое уточнение. Хотя мы привыкли говорить, что многие переселенцы приехали в Причулымье во время столыпинской реформы, на самом деле это не совсем так. Плановое переселение крестьян в Сибирь было задумано намного раньше, и осуществлялось поэтапно. Одним из важнейших пунктов данного проекта было строительство Сибирской железной дороги, оно завершилось как раз в конце XIX века. А П.А. Столыпин стал премьер-министром России уже в начале XX века.

## ГДЕ ШКОЛА И ЦЕРКОВЬ?

В архивных документах Ачинского архива также содержится описание переселенческого участка Ишимка.

Остановимся на этом подробнее, поскольку данный документ составлялся практически на каждые будущие село или деревню в конце XIX — начале XX века, куда должны были заселиться переселенцы. Итак в них указано, что Большеулуйское поселенческое правление находилось в 27 верстах (1 верста — 1,0668 км) от участка. А ближайший населенный пункт — деревня Березовка располагалась в десяти верстах. Немаловажно значение для будущих жителей имело нахождение ближайших школы и церкви — в селе Новоселово (ныне — деревня Новоселы), в 12 верстах. Ближайшая почтовая станция была в Ачинске, в 77 верстах. Кстати, расстояние до железнодорожной станции было иным — 75 верст. Делю в том, что жд станция находилась отдельно от города, это сейчас она — в городской черте, и составляет единое целое.

Представители «Енисейской партии по образованию участков вдоль линии Сибирской железной дороги» указывали, что удобной земли в будущей деревне было 2 197, 5 десятины (1 гектар — 0,153 десятины), неудобной — 1723, 3 десятины. То есть общая площадь составляла 3921 десятину. И затем делался такой вывод: «На участке может быть водворено 138 душ мужского пола». Отметим — землю тогда выделяли только на мужчин, независимо от возраста. Женщин в переселенческих участках могло быть сколь-



В редакцию нашей газеты обратились жители Ишимки и попросили уточнить, откуда взялось название их деревни, и кто был её первыми жителями. Данная информация актуальна еще и потому, что этот населенный пункт вошел в российскую историю: именно здесь 101 год назад был найден так называемый Ишимский клад.

ко угодно — земельные доли на них не полагались.

## ХЛЕБОРОДНАЯ ЗЕМЛЯ

Вот как описывались в документе земли вокруг будущей деревни. «По характеру земельных угодий участок может быть отнесен к поселяемым».

Восточная часть заболочена, степные места занимали пространство на севере, а лес находился на юго-западе. Посередине протекала река Ишимка, так что искусственного орошения не требовалось. В целом площадь участка была ровной, со слабым наклоном к Чулымскому болоту. Неудобные земли к общей площади составляли 46, 02 процента. Почва — темный суглинок со слоем перегноя, доходившим до полутора аршин (1 аршин — 71, 12 сантиметра). Земля считалась хлебородной — этот вывод делался из за наличия богатого травяного покрова и отзывов крестьян старожил.

Составители документа должны были ответить на такой вопрос: «Какие хлеба могут по климатическим и почвенным условиям произрастать на участке? (Предпочтительные хлеба, климатические условия — икей, влажность, выдувка и т.д.) Вот что они написали: «Все корнеплоды и злаки, разводимые в крестьянских хозяйствах в степях. Предпочтительно рожь озимая и пшеница. Иней наблюдается в первой половине сентября, выдувки не замечается». Также было сказано, что рядом имеются чистые сенокосы, хотя, кроме того, сенокосение может быть производимо на всей удобной площади. После работы по соседству начинались в начале мая, и заканчивались в конце сентября.

## ЛЕСНОЙ НАДЕЛ

Очень важным считался вопрос — есть ли на участке лес, то достаточно ли его для всего числа переселенцев?

Ведь каждый из них должен был водворен из расчета 15 десятин. Составители документа отмечали, что надел расположен на удобной лесной площади, кроме того, «на участке остается еще достаточное количество леса». Здесь же записано, что данный участок пригоден

для выходящая из средней полосы Европейской России.

## ВОДА ПРИГОДНА

Несомненным достоинством переселенческого участка являлось наличие реки Ишимки четырех сажень ширины (1 сажень — 2,1336 метра).

Составители документа полагали, что масса воды в водоеме велика, и может с избытком удовлетворять потребность будущих жителей. Она вполне пригодна для питья с низкой температурой. И еще они подчеркнули — вода в реке зимой не замерзает.

## УДАЧНЫЙ ВЫБОР

Итак, составители описания переселенческого участка должны были в заключение дать свою оценку в графе «Усадьба, её достоинств и недостатки».

Вот какой вывод они сделали: «Усадьба назначена на левом берегу р. Ишимки в месте, защищенном от ветра. Между степными местами и усадьбой находится Толучая падь, преграждающая скоту доступ к будущим полям. Выбор усадьбы может быть назван удачным». А в графе «Сбытие замечания» сказано: «Участок очень хорош. При большом количестве удобных земель, годных под сельскую культуру, участок обладает еще большим количеством строевого леса».

Кроме этого, был описан состав участка — сколько десятин занимали сенокосы, лиственный, смешанный и горелый лес, а также болота, озера и даже дороги. И в конце стояли подписи авторов: «Топограф Енисейской партии Зимайко. С подлинным верно: Заведующий Енисейской партией, старший производитель работ Козлов».

## КТО ПРИЕХАЛ ПЕРВЫМ?

В Ачинском архиве есть подробные сведения о том, кто из крестьян приехал на переселенческий участок Ишимки, и откуда.

В основном сюда прибыли новые жи-

тели из Могилевской губернии. А первой стала семья Емельяна Кондратовича Метелкина из селения Явкина Надежновичской волости Климовичского уезда, она «выдворилась» 30 марта 1907 года. То есть 105 лет назад. Главе семейства было 29 лет, его жене Вассе — 26 лет. У них было двое детей — Никита, четырех лет, и Алексей, ему только что исполнилось два года. Отметим, что ребяташки были мужского пола, и это считалось удачей — на них выделялись земельные доли. Второй съездалась семья Никифора Петровича Горенкова из деревни Чертовщины Надежновичской волости. Интересно, что главе семьи было всего 20 лет, а брату Дмитрию и того меньше — 7 лет. Они записаны с левой стороны проходного свидетельства — так назывались этот документ, которые получали на родине будущие переселенцы. И слева указывали всех лиц мужского пола — именно на них выделялись земельные доли. Справа записаны жена главы семьи — Васса Карповна, 20 лет, мать главы Мария Титовна, 50 лет, и его сестры Феодосия и Ксения, которым было девять и четыре года.

## СТАЛЬМАКОВЫ И МЕТЕЛКИНЫ

Далее переселенцы держали друг за другом. Третьей стала семья Онисима Петровича Стальмакова из селения Ходуля Хатяевской волости Могилевского уезда, она прибыла 18 апреля 1907 года.

Указано, что Онисиму исполнилось 27 лет, а возраст его жены Евдокии Федоровны не записан. Судя по всему, детей у них не было. А затем 29 апреля приехали три семейства Метелкиных, из той самой деревни Явкино, что и самые первые переселенцы. Антону Листратовичу исполнилось уже 41 год, а его жене Парасковье — 40. Надел получили их сыновья Емельян, Аврам, Устин и Антон, а дочерям Домне и Марии земли не полагалось, как и жене Емельяна Дарье.

А вот у Василия Метелкина отчество записано, как двойное, что является редкостью — «Аристархов Листратов», то есть, в переводе на современный русский язык, получается так — Аристархович Листратович. Его семья получила надел больше всех — восемь долей, хо-

те двое сыновей, Никита и Евстафий, служили тогда «в войсках». Из последующих отметок ясно, что Никита возвратился со службы и приехал в Ишимку 16 апреля 1908 года, а о причислении Евстафия (Остага) Метелкина сообщено Енисейской Казенной Палате 31 июля 1912 года.

29 апреля в деревню приехала также семья Якова Кондратовича Метелкина. Главе было 38 лет, его жене Степане да Ивановне — 44 года. Число душ наделять удачей — на них выделялись земельные доли. Второй съездалась семья Никифора Петровича Горенкова из деревни Чертовщины Надежновичской волости. Интересно, что главе семьи было всего 20 лет, а брату Дмитрию и того меньше — 7 лет. Они записаны с левой стороны проходного свидетельства — так назывались этот документ, которые получали на родине будущие переселенцы. И слева указывали всех лиц мужского пола — именно на них выделялись земельные доли. Справа записаны жена главы семьи — Васса Карповна, 20 лет, мать главы Мария Титовна, 50 лет, и его сестры Феодосия и Ксения, которым было девять и четыре года.

8 мая среди жителей деревни появилась семья Исидора Петровича Стальмакова, главе тогда было 37 лет, как и жене Наталье Кузьминичне. Землю начислили их сыновьям Илариону, Ивану и Тихону, всего четыре доли. С ними прибыли двухлетняя дочь Марфа, мать главы Ксения, 70 лет, сестра главы Анастасия, 30 лет, и ее внебрачная дочь Ходера, которой исполнилось годик.

## ЗУЕВЫ И ПЕЧУРОВСЫ

20 мая 1907 года прибыли для семейства Зуевых, Филиппа Захаровича и Козьмы Филипповича, а также семья Евтихия Дмитриевича Печурова, все из деревни Пенкилки Хатяевской волости Климовичского уезда той же самой Могилевской губернии.

А в сентябре того же года в Ишимке появилось еще одно семейство Горенковых, только теперь — Антона Дермидонтовича. Как и переселенцы, они прибыли из той же деревни Чертовщины (или Чертовщины). Причем проходное свидетельство получили на родине еще 28 февраля 1907 года, но по каким-то причинам выехали только к концу лета.

Заселение Ишимки продолжилось в 1908 году. Вначале сюда приехала семья Григория Ивановича Хомченко, главе было уже 70 лет. Прибыли и водворились они 5 марта. Дети Григория были взрослыми — Козьма исполнилось 33 года, а Ивану — 22 года. У Козьмы была жена Евдокия Евменовна, 27 лет, семилетний сын Семен, дочери Фекла и Анна, пяти и двух лет.

Владимир УСКОВ.  
(Продолжения следует).



ИСКРИЯ НЕ ПОУ...

# ОТКУДА ПОШЛА ИШИМКА?

(Продолжение Начала в № 26).

А у Ивана Хомченко была жена Прасковья Максимовна, 21 года, и с ними приехала дочь Ульяна, шести лет.

Интересно, что 26 апреля 1908 года на переселенческий участок приехали первые и, скорее всего, единственные представители Черниговской губернии. То есть они были выходцами с Украины, в отличие от Могилевской губернии, что входила в состав Белоруссии. Причем главой семейства в проходном свидетельстве записана женщина — Агафья Славяшина Тихиенок. Она получила данный документ 28 марта 1908 года на своей родине — в деревне Киртавки Волынской волости Сосницкого уезда Черниговской губернии. Агафья была вдовой, 36 лет от роду. А вот все остальные члены её семейства оказались мужского пола. Причем самому старшему Никите, исполнилось только 16 лет, однако он записан и по отчеству — Дмитриев, то есть Дмитриевич. Афанасию было 13 лет, а Гавриле — восемь. Был указан в проходном свидетельстве и брат Агафьи Павел Степанович, но он сюда не прибыл. Кстати, причисление семьи Тихиенок состоялось 1 мая того же года.

Также в 1908 году в Ишимку приехали семьи Гавриила Семеновича Пожиленкова и его сына Емельяна. Прибыли они 10 июня, из деревни Демамери Хотовицкой волости Климовичского уезда. Проходные свидетельства получали вместе — 8 мая. Гавриилу исполнилось 56 лет, его жене Акулине Павловне — 53 года. Детей у них было шестеро. Самому старшему, Илье, было 17 лет, а Титу — 15. Кроме них, в их семье записаны дочери — Устинья, 10 лет, Евфросинья, семи лет. Мавра, четырех лет, а вот Пелагея исполнилось только шесть месяцев. Можно представить, как пережизла эта малышка это длинное путешествие в Сибирь, и как пережила за нее все Пожиленковы, а особенно мать. В семье Емельяна Пожиленкова, 26 лет, входила также его супруга, Пелагея Яковлевна, 24 лет, и их двухлетний сын Иван.

## ЧЕРНЯКОВЫ И АМЕЛЬКИНЫ

21 июня 1908 года прибыло и водворилось в новом поселении семейство Игната Петровича Чернякова.

Приехали переселенцы из деревни Мишково Ничипоровской волости Горьковского уезда Могилевской губернии. Очевидно, что глава семьи был женат во второй раз, поскольку ему исполнилось 48 лет, а его жена Прасковья Васильевна была на 20 лет моложе. Да и старшим детям, Луке и Кондрату, было уже по 15 и 10 лет. А вот шестилетняя Агафья и двухлетняя Марфа родились скорее всего, уже в их совместном браке. Интересно, что по документам вместе с ними должен был приехать и брат главы Исай, 23 лет, но он по каким-то причинам не прибыл. И вот через несколько лет в деле появляется отметка, что он «прибыл и причислен к участку», об этом сообщено Большеулуйскому волостному правлению 25 сентября 1914 года. Однако, по документам старости от 12 ноября от того же года, Исай на участке никогда не бывал. На этом основании он исключен с участка.

А еще в 1908 году в деревню прибыли два семейства братьев Амелиных из деревни Ходуна Хотовицкой волости Климовичского уезда. Старшему, Федосу Федоровичу, было 34 года, как и его супруге Евфросинье Кузьминичне. С ними приехали сыновья Борис, шести лет, трехлетний Петр, и восьмимесячный Иван. Главой второго семейства записан Проколий Федорович, которому исполнилось 19 лет, как и его супруге Марфе. В проходном свидетельстве записаны



также их сын Александр (возраст не указан), мать главы Доминика — 58 лет, а также его 17-летний брат Григорий. Судя по всему, на родине их родственниками были семьи О.П. Стальмакова и Г.И. Хомченко, которые прибыли в Ишимку ранее. А вот оформление проездных документов у Амелиных проходило необычно.

Дело в том, что по крайней мере в документах у семейства старшего брата записано, что земельные доли зачислены (на представителей мужского пола) еще 7 июня 1907 года. Датой прибытия в Ишимку значится 12 июля 1908 года, а водворения и того позже — 30 марта 1909 года. Кстати, проходное свидетельство получено 15 февраля 1909 года. Возможно, такая ситуация возникла из-за того, что в семействе ждали рождения младшего сына Вани? Во всяком случае, похоже, что проходное свидетельство оформилось уже «задним числом», когда они фактически проживали на новом месте.

## БОЛЬШАЯ СЕМЬЯ ФУНТИКОВЫХ

Заселение Ишимки завершилось, скорее всего, в 1909 году.

Весной приехал большое семейство Фунтиковых из деревни Тягопи Буда Хотовицкой волости Климовичского уезда. Интересно, что земельные доли им были зачислены еще 4 ноября 1908 года, прибыли они «с разрешения» 2-го, а водворились 21 апреля 1909 года. Проходное свидетельство они получили 26 февраля 1909 года. Главой семейства, Никите Гавриловичу, исполнилось 65 лет, его супруге Екатерине — на год меньше. С ними прибыли три сына: причем старшему Авраму исполнилось уже 35 лет, а Евтихию — 30 лет, и они имели свои семьи. Младшему сыну Лаврентию было 13 лет, дочерям Анастасии и Евдимию — девять и семь лет. Жена Аврама Евфросинья была его ровесницей, с ними приехали восьмилетняя дочь Ефимия, пятилетний Николай и трехлетний Пантелеймон, а также шестимесячная Маневена. У Евтихия и его супруги Евдокии, 31 года, были пятилетний сын Александр и двухлетняя дочь Прасковья.

Кроме этого, у главы семейства Никиты и его супруги Екатерины был еще сын Георгий, указана и его дата рождения — 6 января 1884 года. Он прибыл с военной службы 11 ноября 1914 года, и чиновники переселенческого комитета сделали представление о его причислении в семью отца. И потом сделана отметка — «Георгий причислен распоряжением Енисейской казенной палаты 28 марта 1917 года». Скорее всего, вскоре после демобилизации он женился, поскольку внизу сделана отметка, что 30 сентября 1915 года жене Георгия была выдана судья в размере 34 рубля 20 копеек «на полевые работы».

Кроме этого, в 1909 году в Ишимку приехали еще несколько человек. Это

были Евмен Никитич Шарейко и Павел Семенович Андреев. Правда, каких-либо подробностей о составе их семей в документах нет. Указано только, что Евмену 3 апреля 1909 года выдан пług стоимостью 22 рубля 25 копеек. А Павел также получил пług, но 26 апреля того же года.

## БЕЗВОЗМЕЗДНЫЕ ССУДЫ

Всем переселенцам, приехавшим внаем на постоянное место жительства на вновь созданные переселенческие участки, кроме помощи при переезде и других льгот, полагалась еще и безвозмездная ссуда. Эта мера предусматривалась аграрной реформой, которая осуществлялась правительством России в конце XIX — начале XX века. Причем, судя по практике, ее общий размер составлял 100-150 рублей. В то время это была достаточно серьезная сумма. Если учесть, например, уже указанную стоимость нового железного плуга. Как правило, всю ссуду одновременно крестьянам не выдавали — дробили ее на несколько раз. Для чего она предназначалась, и для каких целей ее выплачивали? Судя по документам, обычно деньги переселенцам выдавали в трех случаях — на домоустройство, на пflug, и на полевые работы. Причем последняя мера стала применяться лишь в 1914 — 1917 годах, когда часть мужчин, скорее всего, была призвана в армию во время первой мировой войны. Рассмотрим на примере Ишимки, как и кому из переселенцев выплачивалась ссуда.

Сразу отметим, что практически все из вновь приехавших крестьян воспользовались данным правом. Причем можно заметить, что чаще всего семьи старались приехать на переселенческий участок весной. Казалось бы, зачем, когда вса вскорю покроя снегом? Очевидно, стает так — крестьяне стремились затопить строевой лес для строительства дома. А сделать это лучше все-таки весной, чтобы затем привезенную древесину ошкурить, просушить и летом рубить сруб. Поэтому первую часть ссуды обычно брали на «домоустройство», а чаще всего сразу после приезда на участок.

Так, например, поступила Агафья Тихиенок, которая обратилась за ссудой на эти цели уже 1 мая 1908 года, сразу после официального водворения. Ей выдали в переселенческом комитете г. Ачинска 30 рублей. Кстати, выяснилось, что вдова получила данную сумму «по участку Большой». То есть вначале она с семейством приехала в будущую деревню Карабановку, и лишь потом переехала в Ишимку. За следующей частью денег Агафья обратилась 30 июня 1908 года, и ей выдали 40 рублей. Указано, что еще 30 рублей получены ею 4 ноября 1908 года. И еще десять рублей выданы 14 августа 1916 года. Несложно посчитать, что всего данная семья получила в переселенческом комитете 110 рублей.

Некоторые из крестьян сразу после приезда в Причумбые предпочли обратиться за плугом. Так, например, сделала большая семья Фунтиковых. Прибыли они 2 апреля 1909 года, а уже на следующий день получили пflug. А 25 апреля им было выдано 50 рублей, уже на домоустройство. Кстати, похоже, это являлось максимальной суммой, выдаваемой одновременно, да и то лишь многодетным семьям. Также сразу получили пflug семьи Проксия и Федоса Амелиных. А вот Игнат Черняков 1 сентября 1908 года одновременно взял и ссуду в 50 рублей, и тогда же ему «из склада выдан пflug». То есть в Ачинске у переселенческого комитета действовал специальный склад, где хранились новые плуги для выдачи прибывшим крестьянам.

## СТАРОЖИЛ ПЕРЕЕХАЛ

Как отмечалось в предыдущей части газетного материала, первой приехала на место будущей деревни семья Емельяна Метелкина из деревни Явкино Надейкинской волости Климовичского уезда Могилевской губернии.

Было это 30 марта 1907 года. Однако через полтора года по каким-то причинам они решили перебраться на другое место. Кстати, таких случаев в Большеулуйской волости было немало. Переселенцы имели такую возможность, и вправе были переезжать как внутри уезда, так и за пределы губернии.

Рот и семейство Метелкиных обратилось с такой просьбой в переселенческий комитет. В их проходном свидетельстве есть запись «24 сентября 1909 года на основании 75 ст. (статьи — В У.) Инстр. (Инструкции — В У.) передовен на участок Поперечная пады». Таким образом, они переехали во вновь образованную деревню Михайловка Большеулуйской волости. Возможно, поэтому Метелкины не торопились брать ссуду на домоустройство сразу после прибытия в Ишимку. А в документах есть только отметка карандашом, что семья получила пflug, без указания даты.

## ИТОГИ ЗАСЕЛЕНИЯ

Итак, можно подвести некоторые итоги заселения переселенческого участка Ишимка. Фактически оно закончилось за период с 1907 по 1909 годы.

А уникальность возникновения новой деревни на базе одноименного участка в том, что почти все ее жители приехали из одной губернии — Могилевской, то есть из Белоруссии. Некоторые из них были односельчанами. И лишь семейство Агафьи Тихиенок представляло Украину, и прибыло сюда из Черниговской губернии. Ведь переселенцы многих населенных пунктов обычно приезжали сразу из нескольких территорий — трех, а то и четырех. И это в какой-то мере сказывалось на взаимоотношениях между людьми.

Стоит подчеркнуть, что появление на карте Енисейской губернии 105 лет назад нового населенного пункта под названием Ишимка — в какой-то мере закономерное явление. Это связано еще и с тем, что по указу 10 марта 1906 года право переселения крестьян в Сибирь было предоставлено всем желающим без ограничений. Правительство ассигновало немалые средства на расходы по устройству переселенцев на новых местах, на их медицинское обслуживание и общественные нужды, на прокладку дорог. В 1906-1913 годах за Урал переселилось 2792,8 тысяч человек. Масштабы данного мероприятия обусловили и трудности в его осуществлении. Количество крестьян, не сумевших приспособиться к новым условиям и вынужденных вернуться, составило 12 процентов от общего числа переселенцев. Отметим, что из Ишимки на родину не уехала ни одна семья.

Итоги переселенческой компании были следующими. За период 1906-1913 годы был осуществлен громадный скачок в экономическом и социальном развитии Сибири. Население данного региона за годы колонизации увеличилось на 153 процента. Если до переселения в Сибирь происходило сокращение посевных площадей, то за 1906-1913 годы они были расширены на 80 процентов, в то время как в европейской части России — на 6,2 процента. По темпам развития животноводства Сибирь также обгоняла европейскую часть России.

Владимир УСКОВ  
(Скандинавские следы).

# ОТКУДА ПОШЛА ИШИМКА?

(Окончание. Начало в № № 26, 27)

**В** предыдущих номерах газеты было рассказано о том, как 105 лет назад на карте Причулымья появился новый населенный пункт — деревня Ишимка, кто стал её первыми жителями.

## ИШИМСКИЙ КЛАД

**Н**апомним, что одноименный паразитический участок был образован в 1902 году, то есть 110 лет назад.

Так что ныне Ишимка может справиться двойной юбилей. А широко известней эта деревня стала благодаря найденному здесь 101 год назад Ишимскому кладу. О самой этой находке уже рассказывалось на страницах нашей газеты. Отметим лишь, что клад был обнаружен на острове среди мохявых болот, примерно в трех километрах от деревни. А сделал это обычный крестьянин, который пахал землю железным плугом. Скорее всего, тем самым, ивлым, полученным в счет безвозмездной ссуды на складе в Ачинске.

Вскоре в Ишимку приехал помощник консерватора Красноярского музея А. П. Ермолаев, и пошел по деревни. Крестьяне новость отдавали находити. Всего музейный рабочий собрал и доставил в Красноярск более 140 предметов — железные мечи и кинжалы, наконечники копий и стрел, два боевых топорика, множество загадочных фигурок людей, птиц и животных, изготовленных из белого и желтого металла. Все они и сейчас хранятся в Красноярском краевом краеведческом музее.

Тогда, в 1911 году, трудно было понять, кто, когда и зачем спрятал таинственный клад на пустынном острове среди болот. Сегодня науке известно несколько подобных кладов — Позыженский, Истицкий, Мурлинский, Паряфельский, Холмогорский, Ельжакский и другие. Большинство из них принадлежало коренным жителям Забайкальской тайги — хантам, манси и селькудам. И, строго говоря, эти находки не являются кладами в современном понимании слова. Они представляют остатки святыних абригонов тайги. Кстати, место, где когда-то был обнаружен Ишимский клад, так и не было никогда всерьез исследовано археологами.

## РОСТ НАСЕЛЕНИЯ

**О**днако эта сенсационная находка лишь ненадолго отвлекла внимание ишимских крестьян от повседневной жизни.

Нужно было стриться разрабатывать и засеивать пашню, растить детей. Характерно, что здешние переселенцы были людьми очень трудолюбивыми. Об этом свидетельствуют и сухие строчки результатов Всероссийской сельскохозяйственной и земельной переписи 1917 года. Они были опубликованы в Красноярске в 1921 году. Документы свидетельствуют, что в переломное для нашей



Фронтвики Ишимки в руководстве совхоза «Днепр» победы в 1915 году.

страны время в Ишимке проживало 164 мужчины, в том числе 75 трудоспособного возраста, и 170 женщин. Было там еще и «постороннее население», троя мужчин и столько же женщин. Таким образом, общее число жителей деревни составляло 340 человек.

Кстати, Ишимка по численности жителей в 1917 году превышала таковы населенные пункты Зачулымья, как Климовка (143 чел.), Михайловка (180), Карабановка (227). И лишь в Удачной жи-



На холме, оутин Ишимки, А. Казаченко, Н. А. Ранцов.

ло 398 человек. Правда, по некоторым показателям Ишимка отставала. Например, здесь не было школы, как в Климовке или Удачной, или общества потребителей, как в Карабановке. В таежной деревне числилось 20 хозяйств, не пользующихся наемным трудом, и в одном значились промыслами. Без всякого скота было только одно хозяйство, и в одном не держали дойных коров. На подворьях содержалось 147 лошадей, из них 127 рабочих, и 14 жеребят до одного года. В хозяйствах числилось 147 голов крупного рогатого скота, в том числе 93 дойные коровы и 13 телят до одного года. А еще крестьяне имели 276 овец и коз, 227 свином и поросят.

## ПОСЕВЫ И ПОКОСЫ

**Л**ишь одно хозяйство было без всяких посевов.

Площадь, занятая озимой рожью, составляла 59,4 казенных десятины (1 гектар — 0,9153 десятины — В. У.). Яровую рожь не сеяли, а под пшеницы находилось 26,1 десятины. Овес занимал 16,9, прочие культуры — 31,4 десятины. Таким образом, общее количество посевов составляло 133,8 десятины. Площадь пара равнялась 56,7, выкашиваемых покосов — 54 десятины. Кстати, часть земель приходилось арендовать на стороне — 0,3 дес. гашни, и 139,5 дес. покосов. Площадь удобной части земельного надела составляла 1666,5 десятины, под неудобьями чис-

лилось 1718,5 десятины.

И если по площади удобных земель организаторы переселенческого участка в 1902 году практически «попали в точку» (они записали их общее количество, как 1723,3 десятины), то по удобностям, похоже, вся таки ошиблись — по их подсчетам, получалось 2 197,5 десятины. А ведь землю под покосы жителям Ишимки приходилось даже арендовать. Возможно, удобные участки все таки были, но слишком далеко от населенного пункта, и они нуждались либо в раскорчевке, или в ручном расквашивании. И то, и другое было трудоемко — средства механизации в глухой сибирской деревне отсутствовали. Даже в 1970-1980 годах самые дальние покосы находились в 5-8 километрах (до них нужно было добираться через болото, через гать), самые ближние — в 2-3 километра.

## ПОЯВИЛИСЬ СЕЛЬСОВЕТ...

**Н**аселение Ишимки продолжало расти, и это несмотря на первую мировую войну, и лихолетье гражданской войны.

По данным Всероссийской демографической переписи 28-го августа 1920 года, в деревне проживало 171 человек мужского пола и 182 — женского, всего 353 человека. Здесь действовал сельсовет. Число жителей в близлежащих населенных пунктах было поменьше — в Карабановке и Зачулымской проживало по 254 человека, в Михайловке — 212, в Климовской — 152, в Сахарном — 103, в Островской — 94. И лишь в деревне Удачной жил 401 человек. Все эти населенные пункты территориально входили в Большеулуйский волостпком.

Ишимка продолжила жить и развиваться в середине 20-х годов прошлого столетия, после создания Большеулуйского района 4 апреля 1924 года. В 1925 году здесь существовал сельсовет, проживало 201 человек мужского и 194 — женского пола, всего 395 человек. В это число входило 46 детей в возрасте от 8 до 11 лет. Общее число хозяйств составляло 71, и лишь одно из них было без всякого посева, скот держали все, без исключения.

На подворьях было 188 лошадей, в том числе 134 — от четырех лет и старше. Жители содержали на подворьях 192 головы крупного рогатого скота, в том числе 129 дойных коров, 205 овец и коз, 86 свином и 117 поросят.

Озимой рожью было засеяно 88 казенных десятин, яровую рожь не культивировали. Пшеница размещалась на 26 десятинах, овес — на 19, ячмень — на 40 десятинах. Ленном засеяли пять десятин, коноплей — две десятины, прочими культурами — 19. Разведением кормовых

культур не занимались. Всего общее количество посевов составляло 199 десятин.

## ...И ШКОЛА

**И**нтересно, что в 1926 году вновь проводилась перепись.

По её данным, в Ишимке действовал не только сельсовет, но и школа первой ступени, то есть начальная. Число хозяйств немного увеличилось — до 77. Население тоже выросло — до 413 человек, из которых 213 мужчин и 200 женщин, преобладающая национальность — белорусы. Расстояние до райцентра, почтового отделения и лечебного пункта составляло 33 километра, до станции железной дороги — 84 км. А все остальное находилось в Ачинске, в 86 километрах, а именно — центр Ачинского округа, рынок сбыта сельскохозяйственной продукции, место покупки промышленных товаров.

А в начале тридцатых годов XX века началась коллективизация. В Ишимке также был создан колхоз, первым его председателем стал Афанасий Сидорович Метелькин. Коллективное хозяйство назвали «Красный слет». О его первых годах известно немного. По воспоминаниям старожитов, одним из первых вступил в деревне в комсомол Григорий Михайлович Степанко.

После начала Великой Отечественной войны многих мужчин призвали на фронт. В деревне остались в основном женщины, старики и дети. Они трудились для общего дела Победы. Уже после успешного завершения войны, в 1946 году, труженики сельхозгтели «Красный слет» (секретарь парторганизации т. Фунтикис) сдали государству 16 950 пудов зерна, из них 7 710 — сверх плана. Всего государственные план хлебозаготовок был выполнен ими к середине декабря на 187,8 процента. Колхоз «Крас-



Потомки переселенцев Ишимки (слева направо): И. А. Сталь-Михов, И. С. Сталь-Михов, В. С. Сталь-Михов.

ный слет» занимал тогда десятое место в районе из 57 коллективных хозяйств.

Характерно, что в Ишимке продолжали выращивать такую культуру, как лен. Так, в районной газете «Знамя Ленина» от 14 июня 1953 года отмечалось, что в колхозе «Красный слет» пропало уже 21 гектар посевов льна. Пропалка осуществлялась вручную. Кстати, из этой газеты известно, что на 10 июня план паровосахи колхоз выполнил на 41,3 процента.

К сожалению, позднее Ишимка попала в число неперспективных деревень. Здесь был организован отделение совхоза «Карабановский», созданное в 1973 году. Многие из жителей переехали в Удачную, где размещалось центральное отделение. Кто-то переехал в Красный Луг, Большой Улуй, а то и в Ачинск. Окончательный распад коллективного хозяйства также болезненно сказался на деревне.

В настоящее время в Ишимке проживает всего 39 человек, по данным на начало 2012 года. История продолжается! В гадимир УСКОВ.



Одним из переселенцев Ишимки был Сергей Александрович Истомин, изобретатель.

воликой искусно выполнили накануне мастера из Большеулуйского Дома ремесел) под звуки гимна. Затем перед собравшимися с приветственной речью выступил глава района С.А. Любкин.

Изначально было решено, что на праздничном мероприятии пройдут соревнования по волейболу, мини-футболу, дартсу, мини-лапте, шахматам, перетягиванию каната. В этих играх приняли участие команды из пяти сельских территорий нашего района.

Забега вперёд, хочется сказать, что на этом празднике были вручены Благодарственные письма от имени министра спорта, туризма и молодежной политики Красноярского края С.И. Алексева руководителю спортивного клуба «Вымпел» Большеулуйской СОШ и инструктору по лапте А.А. Черныху и учителю физкультуры Сучковской школы Д.В. Ореховскому.

Не остались без внимания ветераны спорта нашего района, а также работающая молодежь и дети, кто своими спортивными достижениями прославляет свою малую родину.

Итак, в соревнованиях по волейболу среди мужских команд лидером оказалась команда Большеулуйского сельсовета. На втором месте волейболисты спортивно-оздоровительной группы Большеулуйской ДЮСШ из села Сучково, а третье место завоевала Новоеловская команда.

В женских соревнованиях победили волейболистки команды «Жемчужина» из районного центра. На втором месте женская сборная спортивного клуба

«Вымпел» большеулуйской школы, а третье место заслуженно присвоено спортивно-оздоровительной группе Большеулуйской ДЮСШ из Сучково.

Среди женских команд победил «Флагман» из Новой Еловки, второе место у команды «Вымпел» из Большеулуйской школы.

В соревнованиях по мини-футболу абсолютными лидерами стали спортсмены сборной Боль-

шаврилова, третье – у Н.А. Соловьева.

Были победители и в категории юных шахматистов. Так, лучшей признана Алена Каменова, второе место у Владимира Аулы, третье у Максима Амелькина.

Все победители спортивного праздника были награждены Почетными грамотами и ценными призами.

С. РУССКАЯ.

ЮБИЛЕЙ

## ЖИВИ, ДЕРЕВНЯ!

*В яркую и солнечную субботу 11 августа в Ишимке состоялось юбилейное торжество...*



**На живописной поляне при въезде в деревню расположилась импровизированная празднично украшенная сцена.**

Над созданием сценария торжественного мероприятия работали сообща коллективы Удачинской школы, СДК, библиотеки, при содействии районного Дома культуры.

Замечательно подобранные концертные номера чередовались с «экскурсами» в историю. На празднике в числе почетных

гостей присутствовали две учительницы Ишимской школы – многоуважаемые Елена Ефремовна Фунтикова и Сильва Ивановна Метелкина. Их рассказы и воспоминания о деревенской школе растрогали многих.

Кстати говоря, на юбилей Ишимки в общей сложности собралось более 100 человек. Причем география приехавших поразила своим размахом: среди гостей были даже люди, приехавшие с Камчатки (урожденные ишимцы)!

Культура массовых коммуникаций.  
5. Прикладная информатика  
Профиль: Информационная сфера.  
6. Музеология и охрана объектов культурного и природного наследия  
Профиль: Выставочная деятельность.  
7. Психология  
Пример документов до 15.09.2012 г. Обучение платное, заочное.  
Адрес: 660079, г. Красноярск, ул. Матросова, д. 19, каб. 1-11.  
(в здании ККИПК). Тел. (391) 236-50-40, (391) 236-18-10. e-mail: info@kras-rggu.ru, student@kras-rggu.ru. Адрес сайта: www.kras-rggu.ru

**Добро пожаловать!!!**

(334)

## Больше всего браков заключает в Саянском, Большеулуйском, Сухобузимском районах

**В 2011 году в Красноярском крае было заключено 28716 браков, число разводов составило 12791.**

Больше всего браков в 2012 году заключено в Саянском (13,4 брака на 1000 человек населения), Большеулуйском (12,5), Сухобузимском (12,2) и Эвенкийском (12,2) муниципальных районах. Меньше всего - в городском округе п. Кедровый (6,9 брака на 1000 человек населения), Пировском (7,8), Шушенском (8) и Идринском (8) муниципальных районах.

Больше всего разводов на 1000 человек населения в 2011 году зарегистрировано в городском округе п. Кедровый (7,4 развода на 1000 человек населения), Северо-Енисейском (7,2) муниципальном районе, городском округе г. Норильск (6,8) и Туруханском муниципальном районе (6,8).

Красноярскстат.

Газета Вести - от 17 августа 2012 г.

ПЕРВООТЧЕТЫ: АПРОБАЦИЯ УЧАСТНИКОВ

# ЗОЛОТО ПРОЖИТЫХ ЛЕТ

**В апреле 2003 года супруги Метелкины Сергей Абрамович и Зинаида Иосифовна отметили свою золотую свадьбу. За эти долгие и нелегкие полвека было всяков - и хитров, и плохов, но и сейчас они с улыбкой на лице вспоминают прожитое.**



Родился и вырос Сергей Абрамович в деревне Ишимка Большеулуйского района 30 июля 1929 года. Когда ему было 5 лет, умер отец - Абрам Антонович. На руках у матери - Ульяны Антоновны, осталось 11 детей...

Учился Сергей в школе всего три года, потому что необходимость заставляла трудиться детей с самых ранних лет. И работал он хорошо. Как вспоминает сам Сергей Абрамович, всегда был первым и пыхал, и боронил, и молотил.

Когда закончилась война, жизнь тихоньку стала входить в нормальное русло. В то время в деревне жгуба на было, а молодежь собиралась на вечерки в какой-то котелке, в которой даже дворец не было. Сами пели и играли, кто на чем. Молодой паренек Серега играл на балалайке и просидел среди сельской молодежи неунывающим никогда человеком. На одной из таких вечерок приглянулся ему девушка, звали ее Зиной. Целых два года встречались потом Сергей и Зинаида, пока не надумали сыграть свадьбу...

А Зинаида Иосифовна родилась в той же деревне 7 ноября 1934 года. Ее родители - Иосиф Ефремович Великанов и Василиса Савельевна Булгакова, приехали туда из Белоруссии. Всего в их семье было восемь детей, а выжили лишь шестеро из них. Зинаида тоже, как и полагается, пошла в школу, окончила три класса. А потом учиться стало некогда, надо было работать и помогать во всем матери, потому что рано остались без отца.

Как из школы приду, - вспоминает Зинаида Иосифовна, - и сразу за прялку. Так что детства не заметила, с раннего возраста мать приучала нас работать... Хорошего ничего особенно и не выдано...

Когда Зина подростком, много, стала работать на конях с напарницей Маней Рачевой.

Так, бывало, наработавшись, - рассказывала Зинаида Иосифовна, - едем домой, а дождь. А дождь только придешь, не успеешь согреться и уснуть, как уже бригадир приходит, будит на работу...

Тяжело приходилось. А потом, как Зиночка повзрослела, стала самой лучшей помощницей для мамы.

Со старшим Зининым братом Вседей Великановым работал вместе тот самый Сергей Метелкин, которого в шутку окрестили Чапаем. И когда в дом к родителям Зинаиды пришли сыновья от Сергея, мама невесты запротестовала. А на самом деле Василиса Савельевна просто переживала, что лишится такой замечательной помощницы.

Но свадьба все-таки состоялась через месяц. Гулянье получилось веселым, свадьбу играли всей деревней и целых три дня. Не то, что нынче...

Первая дочка молодожены Гибсочка умерла, прожила всего семь месяцев. Потом на свет появилась Алевтина, Валентина, Зинаида, Николай, Екатерина.

Со временем дети выросли, выучились, поразохлались это куда. Супруги Метелкины остались жить в деревне. А потом поддались уговорам детей, решили переехать в районный центр Большой Улуй.

Купили дом, где и живут по сей день. Зинаида Иосифовна пошла работать техничкой в райпол, а Сергей Абрамович стал сторожем в администрации. А когда райпол преуспел, своя существование, З. И. Метелкина устроилась техничкой в магазин частной предпринимательницы В. И. Борисовой - удивительно хорошо и добродушно человека.

Но жесткая болезнь, навалившаяся на дочь Валентину, можно сказать, изменила привычный и размеренный ход жизни. Зинаида Иосифовна долго ухаживала за Валентиной, отдавая все свои силы и сострадание без остатка. Но дечь не справилась с недугом и умерла, не дотянув и до 40 лет. После этого печального события жизнь для Зинаиды Иосифовны как будто замерла, остановилась и потеряла свой прежний смысл.

По сей день Валентина горюет и плачет по сей день, - рассказывает З. И. Метелкина, - но с горем мне помогла справиться "Горница".

Зинаида Иосифовна как на крыльях летит на репетиции своей скальско-реографической группы, потому что ей очень нравится это занятие.

Мы ведь там все как родные, - говорит З. И. Метелкина, - скучаем друг без друга, а как встретимся - вот нам и праздник. Поем тогда - напеться не можем, и домой расхотится никто не захочет.

Супруги Метелкины и сейчас живут дружно и ни на что не жалуются. Говорят, мол, что нам, старикам, еще нужно, пенсию вовремя дают, дети, внуки не забывают. У Зинаиды Иосифовны и Сергея Абрамовича 11 внуков и 5 правнучек. Самой маленькой - Машеньке Юрченко, всего-то полтора годика. Дедушка с бабушкой надеются, что доживут до тех пор, когда из их числа приумножится.

Что ж, судьба даровала этим замечательным людям немало времени совместного счастья - дожить до золотой свадьбы. Было бы здешнее дожить и до платиновой.

Н. ЮРЧЕНКО.



## СООБЩЕНИЕ ИЗ РОВД

В период с 5 по 11 мая 2003 года дежурной частью Большеулуйского РСВД зарегистрировано восемь заявлений о преступлениях, из них три о кражах чужого имущества. Три - о причинении телесных повреждений. Пять заявлений лиц, совершивших преступления, удовлетворены. Кроме того, зарегистрировано шесть сообщений о происшествиях.

### КРАЖИ

В период с 1 по 5 мая 2003 года в установленном порядке из гаража "Западных электросетей" совершено кража 280 метров телефонного кабеля. Возбуждено уголовное дело.

6 мая 2003 года житель Александровки гражданин Б. проник в дом односельчанки и совершил кражу домашних вещей. Наспорядиться ворowanными вещами не успел, так как был задержан с поличным. Ведется следствие.

11 мая 2003 года, ночью, злоумышленники проникли в магазин "Тайфун", расположенный в Березовке, и совершили кражу продуктов питания. Сотрудники милиции устанавливают лиц, со-

вершивших преступление.

### ЖЕРТВЫ ПЬЯНЫХ РАЗБОРОК

6 мая 2003 года в хирургическое отделение районной больницы поступила гражданка Г. в состоянии алкогольного опьянения с множественными колотыми ран на теле и ушибами мягких тканей.

10 мая 2003 года в Тяжеском районе Б. беспричинно избил жителя поселка П., причинив ему телесные повреждения. По данному факту проводится проверка.

В этот же день в Большом Улуе неизвестными жителями были избиты жители райцентра гражданин Х. Кроме того, работниками милиции у двух жителей Кытата изъяты незаконно хранящиеся гладкоствольные охотничьи ружья. По выявленным фактам проводится проверка.

### ПОЖАРЫ

За прошедшую неделю произошло три пожара. 8 мая 2003 года в Большом Улуе из-за нарушения правил пожарной безопасности сгорели надворные постройки и мотоцикл ИЖ.

10 мая 2003 года в Новой Еловке по причине неосторожного обращения с огнем сгорел сенсаял, принадлежащий гражданину Г.

11 мая 2003 года по аналогичной причине произошло возгорание надворных построек, принадлежащих жителю Секретарки.

Пресс-группа Большеулуйского РОВД.

# ВЕСТИ

Заместитель главного редактора  
В. В. УСКОВ.

Тяжеский коллектив:

редактор отдела писем  
Н. И. Стефаненко,  
редакторы отдела информации  
О. Н. Серякова,  
С. В. Руденков.



Адрес редакции и полиграфического участка: 662110, с. Большой Улуй, Революция, 22.



Телефон: 2-11-52.

### УЧРЕДИТЕЛЬ:

Главное управление по теле- и радиосвязи, печати и информации администрации Красноярского края.

Газета выходит по вторникам и субботам. Зарегистрирована учредителем 30 августа 1991 года, рег. номер 168.



Набрано и сверстано в Большеулуйской редакции.

Набор и верстка - электронные операторы  
Н. И. Котова,  
Т. Г. Рудакова.  
Выпускающая  
В. Н. Латкова.

Спечатана в государственном унитарном предприятии "Ачинская типография" адрес: г. Ачинск, ул. Гагарина, 1а.

тел. 1-30-81  
Печать офсетная  
Объем 1 п. л.  
Индекс 52307  
Тираж 1400 экз.

Номер подписан в печать 15 мая 2003 года по графику в 17 час, фактически - в 9 час.

Мнения, высказанные авторами публикаций, не всегда совпадают с точкой зрения редакции.

Авторы опубликованных материалов несут ответственность за точность приведенных фактов.

Куплю хороший домик в Большом Улуе. Тел. 2-13-89.

Срочно, в связи с отъездом, продается дешево 3-комнатная квартира с водяным отоплением. Имеются надворные постройки, газ, электричество. Обращаться: д. Карабаньскя, ул. Лесная, 66.

Продается свинина на мясо, 60 рублей за кг; свиные 7-месячные, большие, 2500 рублей. Куплю пилсмаркет, сухой, недорого, обращаться: с. Б. Улуй, ул. Краснойармейская, 23, Тел. 8-251-7-36-02.

Продается мини-трактор. Телефон 21-4-71.

Продам ГАЗ - 2410, 1991 года выпуска, в хорошем состоянии. Двигатель после капитального ремонта. Обращаться: д. Сучково, ул. Советская, 53. Телефоны: домашний 29-3-43, рабочий 21-4-43.

Большеулуйский районный отдел образования выражает глубокое соболезнование родным и близким ушедшего из жизни старшего педагога районя Ильи Федоровича Заварзинского, проработавшего в системе образования более 40 лет, пользовавшегося большим уважением среди учащихся, родителей, учителей, коллег.

Светлая ему память.

Администрация отдела образования.

Выражаем искреннее соболезнование родным и близким ветерана педагогического труда, бывшего литсотрудника районной газеты и давнего внештатного автора Ильи Федоровича Заварзинского, скончавшегося на 78-м году жизни.

Редакция районной газеты "Вести".

# ЖИЗНЕННАЯ ПОЛИТИКА



**Перед самыми крещенскими морозами мы успели побывать в зареченских даях.**

По дороге в Ишимку – красота неопределимая! Огромные ели под снежными шапками величаво стоят вдоль дороги. Путь по такому «коридору» кажется путешествием в какой-то сказочный мир...

Увы, оказавшись у цели, все радужные надежды на рассказы об удивительном устройстве и колорите деревенской жизни рухнули в одночасье. Некогда большая и живущая полной жизнью Ишимка сегодня вряд ли может чем-то похвастаться. И как уверяют местные жители, гордиться им на своей малой родине нечем. Об этом мы узнали, пообщавшись с местными людьми, пройдя пешком вдоль по деревне – единственной населенной улице старинного селения.

В студеном полдень, похоже, у здешних людей нет дел на улице. Все сидят по домам. И чтобы найти себе собеседников, мы стали сами стучаться к ишимцам. В первом приглянувшемся нам доме топилась печь. Во дворе ровными кладками лежали дрова, за воротами стоял какой-то заснеженный автомобиль. На стук в заиндеветшую калитку вышел приветливый мужчина. Он был весел и бодр. На одном дыхании начал было рассказывать, что в свои 70 с небольшим лет он «во всю радуется жизни». Но, узнав, что мы газетчики и намерены вести относительно серьезный разговор, наотрез отказался беседовать:



- Что вы, девчонки, я же «алкаш», - явно шутил с нами, - да и потом, в Ишимке я ненадолго, собираюсь уезжать вскоре...

Напротив стоял неухоженный дом под огромной елью. Дыма из трубы не было видно, но к калитке прочищена широкая тропа. Идти надо было всего ничего – несколько шагов. Но на преодоление этого расстояния ушло гораздо больше времени, чем мы предполагали. Виной тому, откуда не возьмись, появившаяся собачья стая. Огромные разномастные псы и целая куча мелких шавок окружили нас: незнакомые люди у бродячих животных явно вызвали интерес. Преодолевая страх, мелкими перебежками мы добрались до примеченной околицы.

**Унылая картина разрухи и упадническое настроение чувствовалось здесь во всем.**

Спустя время откуда-то из непроглядной темноты серой комнаты дома появился человек. Честно говоря, уже отчаялись найти здесь кого-то и решили, что дом заброшенный. И тут – человек.

- Вы кто? – как-то само собой вырвалось у меня.

- Мужчина, - тихо, но с достоинством (!) ответил человек.

Нашим новым знакомым оказался 55-летний Иосиф Иосифович Белостоцкий. Он как-то отстраненно стал рассказывать нам о своей жизни, как будто не о себе. Выяснилось, что родом он из Бирилюсского района, в свое время выучился в Казахстане на каменщика-монтажника. Потом довольно долго жил в Удачном.

- А теперь, вот, тут обитаю, - говорил мужчина.

Честно говоря, мы искренне удивились, узнав, что человеку в 55 лет не к чему стремиться, не о чем мечтать. По сути дела Иосиф ничего не ждет и ни на что не надеется. Нигде не работает, не желает встать даже на учет по безработице. Сегодня его устраивают мелкие случайные заработки. И... одиночество. А дальше, как говорится, будь, что будет...

Совсем другая жизненная «политика» у 73-летнего Владимира Петровича Печкурова. Когда он был совсем маленьким мальчиком, его отец ушел на фронт и не вернулся. Поэтому к нелегкому деревенскому труду Владимир

Петрович привык, что называется, сызмальства. В.П. Печкуров – ветеран труда. Он с гордостью и ностальгией вспоминает годы, когда трудился в местном колхозе «Красный слет»: в то время, со слов нашего собеседника, ему доверяли «почитай всю колхозную технику».

**Со своей женой Анфисой Федоровной Метелкиной он вместе уже 42 года.**

Вырасти пятерых детей, а сегодня бабушка с дедушкой радуются своим многочисленным внукам и правнукам. Супруги, не смотря на свой почтенный возраст, держат большое подсобное хозяйство, в котором имеется и крупный рогатый скот, и свиньи, и домашняя птица.

По соседству с ним живет один из сыновей – Петр. В свои 43 года он остался один с пятью детьми. Его супруга тяжело заболела и долгое время находится на лечении в городской больнице. Тем не менее, мужчина, оставшись один на один с большими проблемами, не растерялся. Отец семейства взял на себя обязательство по воспитанию своих детей – заботится о них, готовит еду, отправляет на учебу. Кроме того, нужно следить за домом, ухаживать за хозяйством. На подворье Петра несколько коней и коров...

Разговорившись, попытались выяснить у Петра, к чему сегодня он стремится, о чем мечтает. К сожалению, наш новый знакомый, на секунду задумавшись, ответил:

- «Нема» у меня мечты...

**Еще одна колоритная личность Ишимки – Оксана Евдокимова (на снимке).**

Сюда, в деревню, она попала по воле судьбы. До этого долгие годы жила в Ачинске. Оксана – дипломированный учитель начальных классов. Но, как выразилась сама, от профессии «ушла далеко и... надолго». В Ишимку приехала ухаживать за больной мамой. И сегодня в этой деревушке молодая женщина старается вести активный образ жизни во всем. Она является истопником и сторожем – по сути дела смотрителем единственного административного здания в Ишимке. (некогда в нем располагалась местная школа).

У Оксаны двое взрослых детей – дочь и сын, которыми она гордится. Помогает им как может, и всегда с нетерпением ждет в гости по большим праздникам.

... В двух зареченских деревнях – Ишимке и Карабановке нам все-таки посчастливилось встретиться с неравнодушными к жизни людьми. В Ишимке такой активисткой по праву можно назвать как раз Оксану Евдокимову. Для нее особо острыми сегодня являются вопросы транспортного (автобусного) сообщения и состояния имеющихся в деревне колодцев.

**Что касается Карабановки, малой деревни, находящейся в пяти километрах от Ишимки, то здесь, представьте, аналогичные проблемы.**

Об этом мы узнали от жителя этой деревни Петра Константиновича Кудлацкого. Сам себя этот мужчина называет социальным работником. А вообще, считает, что пока будут силы, он не перестанет помогать нуждающимся односельчанам, особенно пожилым и одиноким.

- Судите сами, - размышлял Петр Константинович, - сегодня из нашей Карабановки практически не выехать. Приезжает раз в неделю какой-то автобус. Но нам все-таки лучше было, когда курсировал автобус Удачинского сельсовета. На нем мы могли выехать «в свет» аж четыре раза в неделю...

Еще одна проблема, которая П.К.

**Страницу подготовили  
О. СУДАК и Д. АНДРЕЙКО.**

Кудлацкому, как патриоту своей малой родины, кажется наиострейшей, так это водоснабжение деревни. Оказывается, протяженность Карабановки из одного конца в другой составляет более километра. На это расстояние приходится один лишь колодец. Со слов нашего собеседника, иной раз у колодца собирается целая очередь из желающих набрать воды. Только из колодца карабановцы набирают питьевую воду. Для хозяйственный нужд живительную влагу предпочитают привозить с реки. Но ведь так не должно быть?!

**Не сговариваясь, жители Ишимки и Карабановки уполномочили нас выяснить у главы Удачинского сельсовета, какого исхода им ждать в «деле» автобусов и колодцев.**

За комментариями мы обратились к главе сельской территории М.В. Лавринович:

- К сожалению, в рамках Федерального Закона об организации са-

моуправления, наши полномочия несколько разграничились. Что касается организации пассажирских перевозок, то оказанием этого вида услуги мы больше не можем заниматься. В настоящее время раз в неделю, по вторникам, автобус МУП «Заречье» идет в Ишимку и Карабановку. Я понимаю жителей, их недовольство ситуацией, особенно по сравнению с тем временем, когда автобус Удачинского сельсовета приезжал к ним четыре раза в неделю... Могу сказать одно: надежда на изменения к лучшему все-таки есть.

Что касается состояния колодцев. Это одна из самых наболевших наших проблем. Имеющиеся колодцы в Ишимке и Карабановке давно требуют ремонта. Знаю, что такие работы были запланированы на 2012 год. Только как в дальнейшем будет складываться финансовая ситуация, загадывать сегодня, думаю, не стоит...

## НА ДЕРЕВЕНСКИЙ ЛАД



- город, Ишимка – маленькая деревенька, с населением чуть больше тридцати (!!!) человек. Опасение, конечно, было, признается нам Нина Эдуардовна, но со временем, новоиспеченная жительница Ишимки втянулась в деревенскую жизнь. Купила небольшой дом на окраине деревни, завела домашнюю живность. К сожалению, год назад

**Быт в Ишимке, на мой взгляд, своеобразный.**

То ли из-за полного отсутствия в маленькой деревеньке работы, то ли просто уже по привычке, некоторые местные жители любят ежедневные застолья, прощя говоря – не прочь «приложиться» к бутылке. Извините, ишимцы, но такое уж сложилось впечатление, основанное на увиденном и услышанном. Речь, конечно, не ведется обо всех местных жителях, а лишь об отдельных из них.

Нина Эдуардовна Ромахина (на снимке) - исключение из числа местных жителей. В Ишимке она уже девять лет. В бывшем горожанка, она проработала почти 30 лет на Ачинском хлебокомбинате, начинала от простого пекаря, дослужилась до кондитера! Банкротство предприятия как раз совпало с выходом Нины Эдуардовны на заслуженный отдых.

Как призналась нам эта женщина, она всегда знала, что она деревенская. Еще когда жила в городе, содержала на своем подворье небольшое хозяйство: овец и кур, благо небольшой земельный участок рядом с ее домом позволял такую роскошь. И вот, после выхода на пенсию, Н.Э. Ромахина приняла решение уехать на постоянное место жительства в деревню. Было страшно покинуть привычное, ставшее за столько лет родным, как говорится, уже «насиженное» место. Как - никак, Ачинск

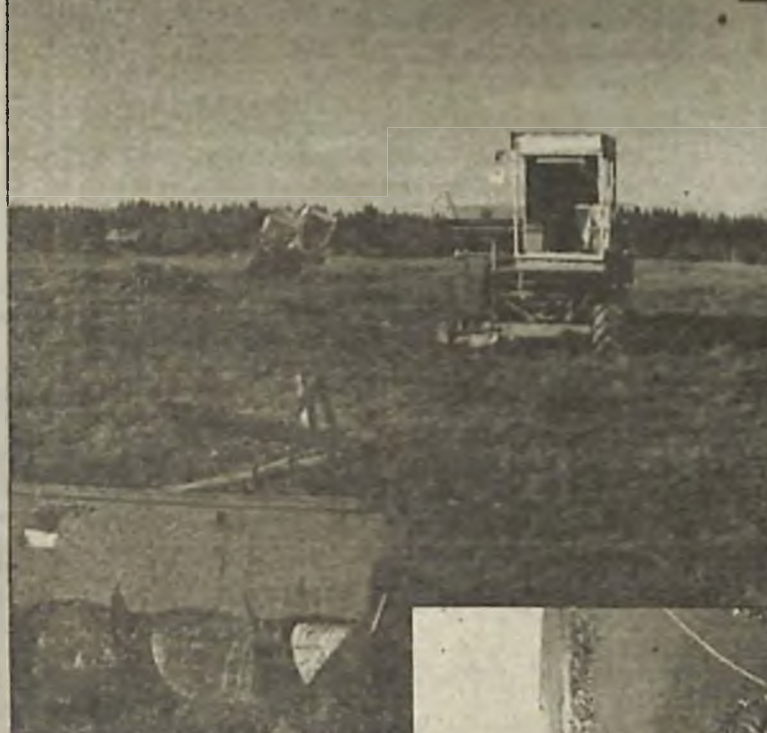
пришлось сдать корову, содержать большое хозяйство стало тяжело по состоянию здоровья.

Пришлось вникать во многие нюансы новой жизни. Но... сильному человеку оказалось все «по плечу!» Н.Э. Ромахина, помимо всего прочего, занялась еще и пчеловодством, сейчас у нее – 18 ульев. Гостеприимная хозяйка пригласила нас пройти в дом. Внутри оказалось довольно прохладно (возможно, была причина - сильный мороз за окном, ведь не просто натопить печь в такую погоду?). Но нет! Оказывается, в одной из двух комнат в зимней спячке находятся... пчелы. А этим прихотливым насекомым необходимо находиться при температуре не выше пяти-семи градусов тепла. Вот и приходится заботливой хозяйке «делиться» с ними своим теплом, разница температуры в двух комнатах больше десяти градусов. Но уже на будущую зиму в планах Нины Эдуардовны утеплить омшаник и переселить пчел в новое жилище.

Помочь по хозяйству женщина обычно зовет местных жителей. За небольшую оплату или набор продуктов они выполняют сложную, непосильную для слабого пола работу.

Быт устроен. Во дворе и доме – идеальный порядок. Хорошая хозяйка Нина Эдуардовна Романина! Целеустремленности, терпению, жизненному настрою этой женщины можно только позавидовать.

# ЗДЕСЬ, НА ЕЛОВЫХ ЛАПАХ, НЕТРОНУТЫЙ СНЕГ ЛЕЖИТ



Все, что осталось от конхоза...

Грустно, когда приходит осень. Солнечный наряд с деревьев сброшен наземь и уже укрыт пушистым покрывалом перво-снежья. В такую пору и в лесу, и в деревне серо, уныло. Въезжаешь утром в Ишимку - ни души. К обеду кто-то изредка пройдет от дома к дому. Большое любопытство вызывает любая проезжая машина. А тем более наш редакционный «УАЗик»... Тогда увидишь прильнувшее к оконному стеклу пожилое лицо. Это деревня, где проживают, в основном, старики.

## НЕ СИДЕТЬ НА ПЕЧИ

Вдвойне радостней, когда встретится молодое лицо. Вот идет почтальон. Людмила Курчавая вообще-то из Карабановки - соседней близкой деревни. Разнесла газеты по домам, в руках еще небольшая пачка нашей «Вести». Надо сказать, что местную газету ишимские пенсионеры всегда ждут, читают с удовольствием. Для них в зачумылской отдаленной точке - это окошко в большой мир. Людмила пообещала, что подписчиков нынче прибавит.

... По левую сторону улицы стоит дом. Обычный, серый. В нем с недавних пор заселилось семейство из Большого Улуя. В тот день во дворе хлопотала одна хозяйка. Татьяна Вагелъ делала привычную для себя работу - ремонтировала стайку. Вышла на зов.

Вагели решили поэкспериментировать. В районном центре занятости населения, где стоял на учете хозяин, оформили ссуду на предпринимательскую деятельность - двадцать пять тысяч рублей. На эти деньги закупили корма, кур, цыплят, минеральные подкормки, пару кроликов. Словом, решила семья создать что-то в виде небольшой домашней фермы.



Зинаида Лукьяновна ЧЕРНЯКОВА у иконы святого Михаила Архангела.

Как сказала Татьяна, дело особой выгоды не приносит. Правда, бабушки - пенсионерки яйца покупают охотно. Зато сама семья Вагелей не голодает.

- Что правда - то правда, - говорит Татьяна. - Себя кормим. А так ведь нужно все покупать, чтобы хозяйство прирастало и развивалось. А сколько постройки стоят? За отпущенные нам деньги мы перед центром отчитываемся.

В Большом Улуе у Вагелей есть собственный дом. А здесь, в Ишимке, получается отдаленная ферма. Вокруг жилья, у заборов ходят рыженькие куры.

Что бы там не говорили, а Вагели все же молодцы. Есть такая поговорка: «Курочка по зернышку клюет». И еще: «Только куры от себя гребут». Вот в этом противоборстве мнений есть золотая середина применительно к приезжей семье: коль государство предложило такой вариант, его надо использовать. Лучше же, чем сидеть на печи или ходить с протянутой рукой. А до пенсии - почти десятков лет.

## ХРАНИТЕЛЬНИЦА

В этом году мы писали о Зинаиде Лукьяновне Черняковой. Зарисовка называлась «Открытая дверь». К бывшей учительнице в течении дня кто-нибудь да обяза-

тельно заглянет в дом. Зинаида Лукьяновна болеет и никуда не выходит, вернее, за порог своего очага. Зато к Лукьянове заглянуть - у многих потребность. У нее, во-первых, для каждого слово нужное найдется, а еще она споет и сыграет хоть на баяне, хоть на гармонии. Во-вторых, Зинаида Лукьяновна - любительница читать да радио слушать, телевизор смотреть, а значит это - суметь разьяснить односельчанам какую-то новость. В-третьих, в дальней комнате Лукьяновны хранится прекрасная икона Святого Михаила Архангела. Это семейная реликвия. Икона сделана мастером в девятнадцатом веке, примерно, как сказала ее обладательница, в году 1873

- 1876-ом...

- Пока я жива - мой покровитель со мной, - поглаживает оклад иконы Зинаида Лукьяновна.

В феврале хранительнице старины глубокой исполнится семьдесят один год. До бесконечности добр этот встреченный на нашем пути человек.

## ЖИВЫ БУДЕМ - НЕ ПОМРЕМ

О ветеранах Великой Отечественной войны писать - дело благодарное. С каждым уходящим годом их становится все меньше и меньше. Значит, история заказала нам, газетчикам в том числе, запечатлевать вехи, отмерянные фронтовиками на дорогах войны.

Восемь с половиной лет - таков военный стаж Тимофея Захаровича Гобелева. Он ушел из Ишимки в 1940 году, призванный в действующую армию на Даль-

нем Востоке. Великая Отечественная война началась почти сразу же. И понесла судьба двадцатилетнего паренька из далекой сибирской деревни по кровавым дорогам. «За Россию!», «За Сталина!», «Родина - мать зовет!» - с такими призывами шли простые русские парни защищать рубежи нашей страны. Надо ли говорить, как верили в свою Родину, и в то, что только они смогут защитить родную землю.

Два ордена Красной Звезды на лацкане старенького пиджака Тимофея Захаровича, а еще - Отечественный войны Второй степени, не счесть юбилейных медалей. Жизнь прожита трудовая, честная и большая, ближе к Рождеству ему исполняется семьдесят один год, точнее, двадцать пятого декабря. С чем и поздравляем искренне, от всей души, Тимофей Захарович!

Он уже единственный, кто остался из тех фронтовиков, что прошли до Курско - Орловской дуги.

Когда вернулся с войны, окупнулся в мирный труд с радостью. Кем только не работал в колхозе. Ишимка была большой деревней, ребяташек в школе училось столько, сколько сегодня в Удачной и в Бычках вместе взятых. Был механиком, трактористом, бригадиром.

Стоит ли писать о тех болячках, что ныне одолели ветерана? Думается, будет неинтересно. Живет человек, цепляется за каждую отпущенную минуту, рад, что утром встает сам, радуется и осеннему солнцу. Как всегда надеется дожить до вес-



Ветеран Великой Отечественной войны Тимофей Захарович ГОБЕЛЕВ.

ны. А там и до лета рукой подать.

Надежды питают и старого, и малого. А без них ведь нет стимула жить. Будет Тимофей Захарович ждать своего дня рождения, когда дети соберутся, тогда Чулым замерзнет и станет проще добраться до их запорошенной деревни. Потом Новый год постучит в дверь. Живы будем - не помрем, как говорили в фронтовых окопах Ваши однополчане, Тимофей Захарович.

НАДЕЖДА

СТЕФАНЕНКО.

Фото Виктора Тихонова

**Д**ва года не были в Ишимке. Время быстро пролетело, будто два месяца. Ишимка постарела. Вот дом Зинаиды Лукьяновны Черняковой, стоит с закрытыми ставнями, калитка на запоре.

Разбитую инсультом хозяйку увезли к себе дочери. А только два года тому назад 80-летняя Зинаида Лукьяновна лихо играла нам на гармошке и балалайке, пела "Подмосковные вечера" и "Лучше нету того цвету..."

Тамара, одна из попутчиц, рассказала, что несколько лет назад жила в Ишимке с большой семьей. Работала дояркой на ферме, а когда той не стало, сидела дома. Правда, дети подрастали, и каждая минута была занята. Потом без работы остался муж. И семья решила уехать из зареченской деревни, родной для Тамары. Муж со станции

**У** понтонового моста на правом берегу Чулыма мы взяли в свою машину двух женщин. Было видно, едут издали, в руках веселые сумки. Пассажиры торопились в Ишимку - интуитивно взяли тех, кто был нам нужен, потому что мы направлялись именно в эту деревеньку.



РАБОТАТЬ СОГЛАСНЫ - ХОТЬ ЛЕТО, ХОТЬ ЗИМУ...

# ТОЧКА

# ЛЕВОБОБЕРЕЖЬЯ



БАБУШКА ЕЛЯ

но, которое в мае и июне убирало мусор на улице Ишимки, приводило в порядок деревенское кладбище.

Мужчины охотно разговорились. От "биржи" им платят около 500 рублей. То есть за два месяца получается почти тысяча. И это их устраивает. Хотя какая-то полезная деятельность, малые, но денюжки. Самый старший в звене Михаил Филиппович Толпыго - отец Евгения, говорит:

- Если б так все лето было, с удовольствием работал бы. Да хоть и зимой.

**З**априметив нашу машину, из-за старых калиток стали выходить хозяева.

К разговору тянутся, как дети, сами навязывая тему. На жизнь и опустошенность деревни уже не жалуются. То, что еще живут на белом свете, иногда навещаемые детьми, и то - радость.

**В**от Елена Игнатьевна Хомченко. Зовут ее в деревне бабушка Еля. В феврале 84 года отменила.

Пережив своих пятерых детей, сама в ожидании смерти. Но где-то плутает костлявая, забывает про бабушку Елю.

Она прислонилась к косяку кухонной двери, рассказывая про свою жизнь, словно маленькая девочка... Сухонькая, с доверчивыми глазами. Елену Игнатьевну знаю довольно давно. Она пела в фольклорной группе, была такой голосистой заводилой. Теперь голос поблек.

- Дым в хату идет. Жду ремонта печки. Мария Ивановна (глава Удачинской сельской администрации. - Н.С.) пообещала кирпичи привезти и печника, - поделилась бабушка Еля.

Заглянули на кухню. Видно, печь топилась "по-черному". Все в копоти. Только представить, холо-

но было зимой, дымом пропиталась не только кухня, но и все старое жилище.

У Елены Игнатьевны есть внуки, а уезжать она из Ишимки никуда и ни к кому не хочет:

- Я умру здесь. Чтобы похоронили на родном кладбище.

Пока мы разговаривали с хозяйкой, в дверь все скреблась собака по кличке Лапка. С ней и сфотографировали бабушку Елю.

**Д**ва года назад жильцы дома № 55 жаловались на необустроенный колодец. Подъехали к нему. Вот и дом под "круглым" номером.

Ведь когда-то до него все дома были обжитыми. А сейчас через огромные пространства по обочинам этот дом просматривается с середины улицы.

Вот и колодец. Отремонтирован, уже нет опасности провалиться. Отсюда берут воду малочисленные хозяева самой окраины улицы. Дальше - тайга.

**И**шимка - неперспективная деревня, вымирающая. Но все же в ней живут люди - 65 человек. Глаз заметил новое сооружение, его раньше не было.

Примерно в середине улицы появился пожарный гидрант. Хорошо, а то пожарникам приходилось совсем туго.

Несколько жилых домов располагаются по обеим сторонам единственной длинной улицы. Только в ее самом начале, как въезжаешь в деревню со стороны Удачной, чувствуется, что деревня еще жив и дышит.

Вокруг Ишимки - таежное царство и, одновременно, у самой деревни, луговое приволье. Земли-и-и! Хоть гусей разводи, хоть коней или коров, поросят. Но найдется ли в ближайшее время такой предприимчивый человек?

На эту тему поговорили с бригадиром временного звена по уборке деревни, уже знакомым Евгением Толпыго.

- Оформил бы крестьянское хозяйство, - посоветовали мы, - живность развел, все равно ведь из Ишимки уезжать не собираешься... Совет Женя воспринял с блуждающей на лице улыбкой.

Н. СТЕФАНЕНКО.

## СОЦИУМ

### СВЯТОЕ ДЕЛО МАМ ПО ИМЕНИ ОЛЬГА

Возможно, эти семейные события для кого-то и остались бы сугубо частными. Но в них мы нашли свою "изюминку"!

Разумеется, уже то, что за это первое полугодие в Новой Еловке появились на свет четверо крошечных "еловцев", заслуживает внимания. Но тот факт, что дети родились только у мам с прекрасным именем - Ольга, наверное, не случайное совпадение.

С января по март у Ольги Рак, Ольги Кардаш, Ольги Крутых, которые проживают по улице Молодежной на центральной усадьбе, а также у Ольги Бунаковой с улицы Крестьянской родились долгожданные дети. Три девочки и один мальчик, как шутят новеловцы, "один жених и три невесты". Таков демографический "взрыв" на этой территории в отделе взятой деревне. Надо отметить, что только в семье Ольги Бунаковой это первое рождение, а остальные Ольги свято выполнили свой материнский долг. С чем искренне и поздравляем мам!

Эту информацию нам передала заместитель главы Новеловской

сельской администрации Мария Генриховна Филюзина по телефону. В ее голосе тоже чувствовалась неподдельная человеческая радость, и в какой-то степени гордость: именно в Новой Еловке такое неординарное событие - совпадение на фоне сегодняшней удручающей статистики.

### СКРОМНЫЙ ПРИРОСТ

А вот на территории Бычковского сельского совета, по масштабам почти такой же населенности как Новеловская, радости от рождений маловато.

Только в небольшой деревне Красная Заря за полгода родилась девочка.

### В ЗЕРКАЛЕ РАЙОНА

Всего же за шесть месяцев текущего года Большеулуйским территориальным отделом ЗАГС администрации Красноярского края зарегистрированы следующие данные.

В деревнях и селах района родился 51 гражданин. Браков зарегистрировано 29. Ушли в мир иной 99 жителей, распалось 23 семьи...

Но жизнь продолжается.

С. ОЛЕНЕВА.

## ВETERАНЫ ЖИВОТНОВОДСТВА



В деревне Турецк проживает Александра Петровна Лексина (на снимке слева). Те жители, что постарше, помнят и ее девичью фамилию - Худова.

А.П. Лексина пришла работать на

колхозную ферму в далеком 1953 году.

Кем только не трудилась, а позже ей доверили очень ответственное дело - быть осеменатором. И она с честью справлялась с этой работой. Свидетельство тому - многочисленные грамоты и благодарности от колхозного руководства, исполкома райсовета и райкома КПСС.

Не менее титулованная и ее коллега - Галина Николаевна Островская. Трудясь в животноводстве, старалась работать с полной отдачей сил. И еще она к вверенному ей делу осеменатора относилась ответственно, постоянно соблюдая все технологические тонкости. Неоднократно отмечалась, как одна из лучших по профессии.

В. САНИН.

# ОДИН ВЕК ИШИМКИ



ЮБИЛЕМ

В 2008 году исполняется ровно сто лет со времени заселения переселенческого участка Ишимка.

Кстати, образован он был немного раньше – в 1902 году. А уже в 1908 году сюда приехали первые жители. Большинство переселенцев было из Могилевской и Витебской губерний. Впрочем, мы планируем рассказать о первых жителях Ишимки более подробно. Однако сразу можно отметить, что многие фамилии первооснователей деревни сохранились в нашем районе до наших дней. Среди них – Фунтиковы, Стальмаковы, Кротовы, и так далее.

Интересно, что деревня довольно быстро росла. И уже в 1917 году, когда проводилась Всероссийская сельскохозяйственная и земельная перепись, в Ишимке проживало 340 человек. Население содержало на подворьях 147 лошадей. Здесь было столько же голов крупного рогатого скота, в том числе 93 дойных коров и 13 телят до одного года. Количество овец и коз составляло 276. А ещё крестьяне содержали 227 свиней и поросят.

Характерно, что в деревне Ишимка образца 1917 года полностью отсутствовали хозяйства без посевов. И лишь в одном из них не содержалось никакого скота, во всех были рабочие лошади, и только на одном подворье отсутствовали дойные коровы. То есть в данном населённом пункте тогда проживали люди зажиточные и стабильные, практически все, выражаясь современным языком, имели личное подсобное хозяйство.

Мы планируем вернуться к истории основания данного населённого пункта, и опубликовать об этом ряд материалов.

Вести 5 января 2008 г.

# **ЕЛЕНА ЕФРЕМОВНА ФУНТИКОВА:**

## **ПРО ИШИМКУ**

Какою была Ишимка!  
Зеленых полей простор!  
Сегодня на единственной улице  
Словно Мамай прошел.

Школа - это святыня.  
Так я могу сказать.  
Но в годы крутой перестройки  
Она не могла устоять.

Запустели все поля и фермы,  
Не идут буренки на росу.  
Перестройка так

распорядилась -

Все пошло под нож и под косу.

80 лет.

д. Удачное.

## Ишимка

Заселена в 1906 году переселенцами из Белоруссии. По данным Всероссийской демографической переписи в 1920 году на 28 августа в д.Ишимка проживало 353 человека. В 1912 году образовано 4 волости, из состава Большеулуйской выделили Зачулымскую, Бирилюсскую. Д.Ишимка перешла в Зачулымскую волость. Проживали семьи в такой последовательности (с угла, начало от болота):

Метелкин Н.  
Шимяков Я.  
Дорога через болото  
Ранцев П.  
Казаченко А.  
Амелькин Н.  
Казаченко Семен  
Хомченко Алексей  
Гобелев Никита  
Леванков Кузьма  
Метелкин Афанасий  
Андреев П.С.  
Метелкин Н.  
Проулок  
Горюнков И.А.  
Горюнков П.А.

Метелкина М.  
Казаченко П.  
Дорога из Карабановки  
Тихеенко Афанасий  
Тихеенко Николай  
Черняков Яков  
Хомченко Иван  
Проулок  
Гобелев Иван  
Гобелев Захар  
Чумаков Н.  
Амелькин Александр  
Горев Никанор  
Метелкин А.  
Метелкин Авр.  
Горюнков Еф.

Кулябин Борис Горюнков

Горев Андрей  
Пахомов П.  
Азариха (Климова)  
Пожиленко Илья  
Фунтиков  
Пожиленко Тит  
Стальмаков Илларион  
Пижиленко Матвей  
Стальмаков Иван  
Горюнков Семен  
Хомченко Ан.

Никифор  
(расстреляли 30 октября  
1937 года  
Проулок  
Горюнков Степан  
Амелькин Федос.  
Пожиленко Емельян  
Проулок  
Фунтиков П  
Петченков Е.  
Амелькин Д.  
Стальмаков Т.  
Печкуров Данил  
Печкуров Петер

### Прицепиловка

1. Климов Ан.
2. Печкурова Мария
3. Метелкин Карп
4. Прохоров Никифор  
Пожиленко Василий Ильич
5. Бушляков Федор Сав.

1. Великанов И. Иос.
2. Амелькин И. Федос.
3. Метелкин Мих. Абрам.
4. Поежеленко  
Хомченко
6. Антонов Никита Мар.

6. Великановы Иос. Еф.
7. Борисов Мих.
8. Степанова Анас.

7. Бушлякова Александра
8. Нататля Пимовна
9. Борисенко Сер.
10. Зуева Дарья Сем.

### Прицепиловка-2

1. Тихеенко Федор
2. Зуев Ефим
3. Ранцева Меланья
4. Бурчевский И.

В Ишимской школе работали учителями:  
1. Гобелева София, Никитин  
2. Фунтиков Федор Лаврентьев

Михаил Лавринов:

3. Фунтикова Елена Евремовна
4. Чернякова Зинаида Лукьяновна
5. Зуева Елизавета Васильевна
6. Димухамедов Сангара Сангареевич – директор школы

Председателем колхоза «Им. Калинина» работал

1. Мателкин Василий
2. Царенко Ив.
3. Самсонов Вас.

Образованный совхоз «Карабановский» возглавил Ходкевич Ан. Куз. Медик Захарова (Данилова)  
Кондалева Мария  
Бессменной бабкой-повитухой была Матвейкова Федора Арсентьевна  
Развлекал деревню гармонист Метелкин Вас. Авр.

В числе первопоселенцев д.Ишимка были многочисленные семьи Горюнковых, Гобелевых, Казаченко, Андреевых и Метелкиных. Уроженцы Могилевской губернии Климовичского уезда Наджини-ковической волости села Чертовщины, 13 ноября 1906 года прибыли в Сибирь, д.Ишимка Большеулуйской волости Енисейской губернии:

1. Антон Дормидонтович Горенков – 50 лет, жена Ульяна Дмитриевна – 47 лет  
дети:  
1.2. Сын Степан – 27 лет – рождения 26 декабря 1879 года  
жена Анастасия – 27 лет  
дочь Евдокия – 3 года – 3 февраля 1901 года рождения
- 1.3. Сын Иван – 21 год – рождения 6 января 1886 года  
его жена Мария Печурова – 19 лет – рождения 7 сентября 1888 года
- 1.4. Сын Ефим – 18 лет – рождения 24 декабря 1888 года
- 1.5. Сын Алексей – 10 лет – рождения 20 мая 1891 года
- 1.6. Сын Павел – 6 лет – рождения 16 июля 1896 года
- 1.7. Сын Григорий – 4 года -
- 1.8. Сын Сергей – 2 года – рождения 25 сентября 1901 года
- 1.9. Дочь Ульяна – 7 лет – рождения 17 декабря 1893 года
- 1.10. Дочь Фекла – 4 года – рождения 19 ноября 1898 года

**Н**ынче исполнилось 95 лет со времени находки знаменитого «Ишимского клада». Это событие еще долго будет волновать исследователей древности. Ведь то, что было обнаружено местными крестьянами неподалеку от деревни Ишимка Большеулуйской волости Ачинского уезда летом 1911 года, прости-не уникально.

Переселенческая деревня Ишимка была основана в начале XX века на левом берегу реки Чулым. Как было сказано в документах той поры, «приблизительно верстах в 7 – 8 от нее к западу...». Местность в тех местах была таежная, низменная, с большими заболоченными пространствами. Современники отмечали, что там «нередки обширные моховые болота, покрытые одиночными лиственницами и кустиками карликовой березки...». Местами среди низины находились островки боровой растительности, на них – повые, сравнительно сухо, здесь и селились переселенцы, распахи-вали пашни, устраивали заимки.

На таком острове, близ берега большого мохового болота, и была основана Ишимка. В 3 – 4 верстах от нее (1 верста – 1,0668 км) за болотом находился небольшой островок. Там один из переселенцев и взялся распахи-вать пашню. Было это в 1911 году, скорее всего, весной. В одном месте плуг на что – то наткнулся. Им выворотило из земли длинные железные мечи. Как впоследствии рассказывал крестьянин, обнаруживший клад, все предметы лежали кучкой в одном месте, на глубине 3 – 5 вершков от поверхности (1 вершок – 4,45 см). Он стал руками раскапывать место, где показались мечи. И нашел еще много необычных вещей – зеркала, бляхи и тому подобное.

Весть о находке быстро разлетелась по деревне. Каждый спешил посмотреть место, где обнаружили клад. Многие пробовали испытать счастье, копали вширь и вглубь, некоторым повезло. Но все найденные предметы оказались на самом ограниченном пространстве – не более двух квадратных аршин (1 аршин – 71,12 см). По свидетельству крестьянина, обнаружившего клад, на железных мечах были следы какой-то грубой ткани вроде холста. Очевидно, все спрятанное в земле было в нее завернуто. Потом эти следы стерлись.

Очевидно, кто – то из крестьян сообщил о находке в Красноярский городской музей (ныне – краевой краеведческий музей). Оттуда выехал в Ишимку помощник консерватора А.П. Ермолаев.

Он еще раз осмотрел место обнаружения клада, нашел несколько мелких обломков бронзовых бляшек, пластинки из сплюсненного серебра, кусочки обожженного дерева и угли. Шагах в 50-ти, на другом конце поля, прямо на поверхности собрал выпавшие орнаментированные черепки горшков.

Кроме этого, Александр Петрович расспросил своего проводника (который и нашел клад), и тот сказал, что ранее на этом же поле была найдена кость человека. Таким образом, на данном месте

*Жил человек не хлебом единым*



тверждала это целая серия блях, зеркал и пряжек. Среди них встречались также примитивные, грубо исполненные предметы с несложным орнаментом. А были предметы прекрасной отливки, хорошо полированные, но несущие на себе грубые, поздние нацарапанные рисунки. Нечто подобное изображалось на шаманских бубнах некоторых коренных сибирских народов, а

# УНИКАЛЬНЫЙ КЛАД

(возможно, в древности это был берег озера или старицы) люди жили в течение какого-то продолжительного времени, раз после них остались следы хозяйственной деятельности и даже, предположительно, захоронение умершего соплеменника. Однако подтвердить это могли только раскопки. Провести их не получилось, как напишет впоследствии А.П. Ермолаев, «по неимению средств...». Кстати сказать, раскопки на этом месте так и не были проведены, вплоть до сегодняшних дней.

Александр Петрович обратился к ишимским крестьянам с просьбой отдать для музея все ранее сделанные находки. Как он установил, к тому времени часть предметов уже была использована на «различные хозяйственные надобности...».

Железные мечи, например, разошлись по рукам с целью переделки на «поддошки». Это такие подкладки из железной полосы на деревянную ось телеги. Но большая часть мечей и других находок все-таки была им собрана, хотя и с поломками. Деревенская молва утверждала, что были еще серебряные предметы, но найти их не удалось. Также неизвестно, у кого остался еще один шейный обруч из бронзовой витой проволоки.

Всего А.П. Ермолаеву удалось собрать около 150 предметов. Он условно разбил на три главные категории: 1) оружие; 2) украшения; 3) предметы культа. Если оружие по своему типу и исполнению оказалось более или менее однородно, то предметы культа имели сильные отличия. Александр Петрович разделил на «две резко обособленные группы». Материал, техника их отливки, наконец, сама идея изображений свидетельствовали о том, что они сделаны разными руками, возможно, в разных местах и в различное время. Под-

также на «писаницах», обнаруженных на скалах по рекам Енисею, Мане, Тубе, и еще на курганных камнях Минусинского и Ачинского уездов.

Среди найденного Александр Петрович увидел: железные топоры, кинжалы, мечи, наконечники копий и стрел, а также бронзовые бляхи и зеркала. На многих изделиях из бронзы были изображены лики человека, силуэты животных и птиц. Очевидно, именно последние предметы использовались шаманами в культовых целях.

Внимательно осмотрев все находки, А.П. Ермолаев их сортирует, укладывает в ящики. И на нанятой у местных крестьян лошади доставляет ценный груз на железнодорожную станцию Ачинск. Оттуда на ближайшем московском поезде вместе с коллекцией возвращается в Красноярск.

Осенью 1911 года в стенах городского музея он делает подробное описание Ишимского клада. И не только его одного, но всех археологических коллекций, находившихся в музейных фондах. Многие предметы археологии оказались в плачевном состоянии, им требовалась глубокая реставрация. До Александра Петровича этим трудоемким делом никто не занимался.

Здесь вполне уместным будет вкратце рассказать об Александре Петровиче Ермолаеве – первом исследователе «Ишимского клада».

Он родился 29 августа 1886 года в селе Канперевозинском Канского уезда. Его отец Петр Ермолаев трудился паромщиком на реке Кан, а мама была домохозяйкой. От их села до уездного города Канска было около двух верст. В Канперевозинском проживало 800 человек, в 120 дворах. В сентябре 1895 года Саша пошел учиться в первый класс церковно-приходской школы. После двух лет обучения поступил

**ЮБИЛЕИ**

в Канское городское училище, которое также успешно окончил.

На рубеже XIX и XX веков друг за другом уходят из жизни отец и мать. Трое братьев остаются круглыми сиротами. Старший, Александр, принял решение: учиться в селе Иланском в школе лесничих. В 1903 году он ее закончил, но служить по специальности не стал. Он всегда мечтал стать исследователем тайн природы. В конце лета приезжает в Красноярск, поступает в городской музей в качестве чернорабочего. Он одновременно работал и учился музейному делу.

В апреле 1904 года его зачислили в штат исследователей, но на первых порах пришлось совмещать новую службу со старой работой. Собирал материалы по археологии в окрестностях Красноярска. В 1907 – 1908 годах участвовал в научных экспедициях на север Енисейской губернии. С 1 января 1909 года занял должность помощника консерватора Приенисейского музея. В этом же году был в экспедиции по минусинской степи и причулымской тайге. В конце 1910 года ему присвоили чин титулярного советника. В январе 1911 года выезжал в экспедицию в Приангарье. И, наконец, в этом году состоялась его поездка в деревню Ишимка. В 1914 году в городе Красноярске выходит книга А.П. Ермолаева «Описание коллекций Красноярского музея. Отдел археологический. Выпуск 1-й. Ишимская коллекция». В ней подробно описаны все находки, привезенные им в музей в 1911 году.

Ушел из жизни А.П. Ермолаев 4 июня 1919 года, после того, как заболел тифом. Похоронен в Красноярске, на Свято-Троицком кладбище. Интересно, что в 2005 году в городе Красноярске вышла книга В.И. Горлова «Жил человек не хлебом единым» (на верхнем снимке). Это единственный очерк, посвященный исследователю «Ишимского клада» А.П. Ермолаеву. Вышла книга тиражом всего в 100 экземпляров, так что сразу стала библиографической редкостью.

А в экспозиции Красноярского краевого краеведческого музея представлены многие из находок, обнаруженных в 1911 году. И надпись гласит, что найдены предметы старины около деревни Ишимка Большеулуйского района.

Фактически это единственное упоминание о нашем районе в экспозициях самого крупного музея в крае. Интересно, что А.П. Ермолаев сумел провести некоторые сравнения предметов из Ишимского клада с находками, сделанными ранее на территории Енисейской, Томской и Тобольской губерний. Отдельные аналоги нашлись даже в знаменитой Айдашинской пещере, расположенной неподалеку от города Ачинска. Некоторые предметы имели сходство с теми, что были обнаружены в ходе раскопок на юге, а также на севере Енисейской губернии – в Казачинской волости, в Чуно – Ангарском крае. А медный литой идол оказался похожим на такого же, который был найден на берегу реки Подкаменная Тунгуска, около старинной тунгусской (звенкийской) шаманской могилы. Отдельные зеркала были тождественны с подобными находками за Уралом.

В. УСКОВ.



**БРОНЗОВЫЕ ИЗОБРАЖЕНИЯ ЖИВОТНЫХ И ЧЕЛОВЕКА.**



**ЗАСТЕЖКИ, ПРЯЖКИ, УКРАШЕНИЯ. СЛЕВА ВНИЗУ - БРОНЗОВОЕ ЛИТОЕ ИЗОБРАЖЕНИЕ ЛИЦА ЧЕЛОВЕКА**



**ЖЕЛЕЗНЫЕ КИНЖАЛЫ И КЛИНКИ, ВНИЗУ ОБЛОМКИ КЕРАМИЧЕСКОГО СОСУДА**



**ГРУБОЕ АЖУРНОЕ ЛИТОЕ ИЗОБРАЖЕНИЕ**

# ИШИМСКИЙ КЛАД

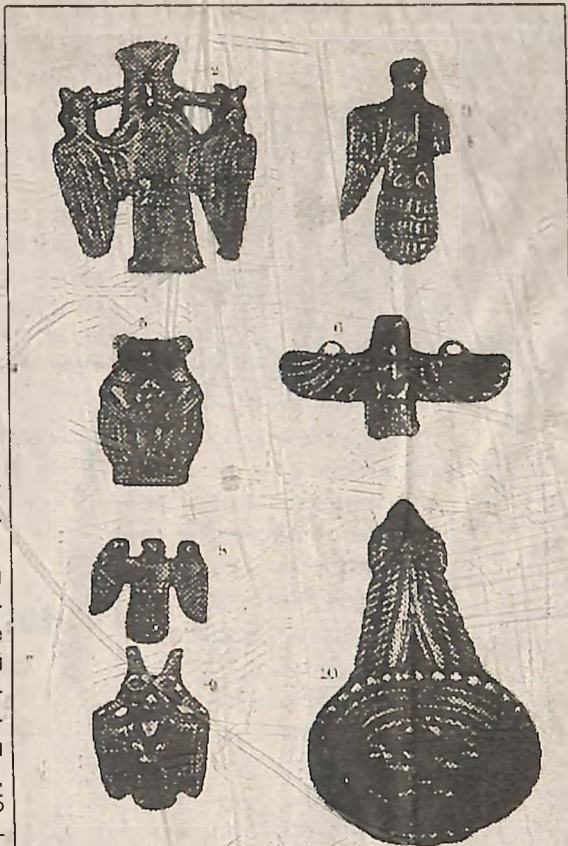
делить на группы: ору-  
и предметы  
риалами дл  
ния стали х  
медь, сер  
бронзовые  
вы. Даже п  
мотре выяс  
жие изгото

Есть в Большеулуйском районе деревня Ишимка, которая вряд ли может особенно похвалиться внешним видом, и какими-либо успехами в хозяйственной жизни. Тем не менее она удостоена невиданной чести- быть упомянутой в «Советском энциклопедическом словаре». Попастъ в такое издание очень даже непросто: Скажем, Большого Улуя там нет, а Ачийску посвящено пять строк. А вот Ишимка оказалась занесенной навечно в анналы истории. Стало это возможным благодаря кладу, обнаруженному неподалеку от деревни в начале двадцатого века.

Протицируем, что написано об ишимском кладе в «Советском энциклопедическом словаре»: «...бронзовое и железное оружие, бронзовые зеркала, украшения в зверином стиле. Найден в 1911 году на жер-  
твенном месте деревни И-

ходки, по страни-  
цам научной ра-  
боты.

Что же было обнаружено неподалеку от Ишимки, почему кладом немедленно заинтересовались ученые- археологи? Оказывается, жители деревни, переселенцы в 1911 году впервые распахивали пашню примерно в 3-4 верстах от своего населенного пункта. Один из крестьян и вывернул плугом невиданные вещи, большей частью- метал-  
лические пред-  
меты. Все они лежали кучкой, на глубине 3-5  
вершков (при-  
мерно 12-15 см)



# В гармонии с собой

Есть люди, у которых не перестаёшь учиться житейской мудрости

Такой человек Клавдия Петровна Прохорова, многие называют её просто - бабушка Клава.

## ОБЩЕЕ ГОРЕ

Родилась она в Ишимке, там же и провела большую часть своей жизни.

Как и у всех людей старшего поколения, больше всего Клавдии Петровне запомнились тяжёлые военные годы. Тогда отца забрали на фронт, а они остались с мамой.

- Нас было трое, - рассказывает Клавдия Петровна, - младшему братику только исполнилось два месяца, а мне было всего пять лет.

Мама целыми днями «пропадала» на работе, но тогда в этом не было ничего удивительного. Ведь война пришла в каждую семью и стала общим горем. В тот роковой 1941 год в семью Клавдии Петровны пришла похоронка. Отец героически погиб на полях сражений. Уже после окончания войны об этом рассказал его боевой товарищ:

- Пётр был отважным человеком, никогда не прятался и не боялся смерти. Последний раз он сказал: «Ну, мы ещё повоюем», и бросился в бой. Больше живым его никто не видел.

Клавдия Петровна до сих пор с теплом вспоминает о папе. А на тяжёлое военное детство не жалуется - все так жили. Уже тогда мама маленькой Клавы стала обучать дочь женскому рукоделию.

- У нас был большой ткацкий станок, - вспоминает Клавдия Петровна, - и мама сказала, что мне нужно научиться на нём работать.

Девочка обучалась очень быстро. Уже через год у неё стали получаться дорожки и маленькие коврики.

## СИЛЬНАЯ ДУХОМ

Клавдия Петровна окончила всего три класса, на плечи маленькой девочки уже тогда легли заботы о домашнем хозяйстве и братьях.

Так незаметно пролетели детские годы, девушка вышла замуж. Потом, как и во всех семьях, у молодой пары родились дети. Но через несколько лет в семье начался разлад, муж стал злоупотреблять спиртным. Понятно, что всю домашнюю работу молодая жена стала выполнять сама. Тогда Прохоровы содержали большое хозяйство, без него в деревне было не прожить. Чтобы заготовить на зиму сена на три коровы, приходилось работать с утра до позднего вечера. Помощи ждать был неоткуда, да и привыкла женщина рассчитывать только на себя.

- Плакать некогда, - рассказывает Клавдия Петровна, - нужно было поднимать детей. Я хотела, чтобы они выросли хорошими людьми.

Дочь и сын выросли, уехали учиться в город. Девочка выбрала профессию педагога, а сын стал работать в милиции. Несмотря на все уговоры детей перебраться к ним, Клавдия Петровна твёрдо решила остаться в родной деревне.

После смерти мужа она по-прежнему держала хозяйство. Помогала сыну и дочери продуктами - сметану, молоко, яйца, овощи



Клавдия Петровна с дочерью возле Ишимской школы, 60-е годы



На приусадебном участке. Сентябрь, 2015

с огорода - всё это заботливая мама отправляла в город. А сама занималась обычными сельскими делами. Даже дрова на зиму запасала сама.

- Когда мужа не стало и я осталась одна, - рассказывает Клавдия Петровна, - я купила себе ещё и коня. Он стал моим помощником во всём.

Летом на лошади ездил за сеном, а зимой - за дровами. Тогда с этим не было проблем, деревенские жители готовили их прямо за деревней. За день женщина одна могла заготовить кубометра два осины или берёзы. Когда коня не было, срубленные деревья она волоком тащила к дому и уж потом распиливала и колола. С помощником дело пошло веселее, в свой двор Клавдия Петровна везла на телеге уже готовые дровишки. Когда из Ишимки стали уезжать люди и Клавдия Петровна осталась одна, без соседей, в домике у самого леса, дочь забрала её к себе в село Удачное.

- Когда меня перевозили, - вспоминает Клавдия Петровна, - увезли ещё шесть машин дров. Вот сколько я заготовила, всё боялась замёрзнуть.

## ЖИТЬ И ТВОРИТЬ

Несмотря на все жизненные невзгоды и проблемы, о своём любимом занятии Клавдия Петровна не забывала.

Ей по душе было не только ткачество, но и вышивка. В этом деле женщина дошла до виртуозности: вышивала скатерти, наволочки, рушники и сорочки. Говорит, что и дня не могла прожить, чтобы не сделать хотя бы одного стежка. Изучала орнаменты и узоры, больше всего по душе ей пришлись цветочные мотивы: алые маки, васильки, ромашки могли сделать любую вещь особенной и нарядной. Свои рукодельные творения дарила родным, соседям и знакомым. Некоторые вышитые

вещи Клавдии Петровны в обиходе и сегодня. Например, рушники на иконах, постельные принадлежности и даже настенные ковры. Кстати, материалы для вышивки достать было не просто, поэтому находчивая рукодельница распускала старенькие трикотажные вещи и дарила им новую жизнь. А ещё прядла шерсть, которую потом красила в нужный цвет. И если современным мастерицам этот процесс может показаться утомительным, то Клавдии Петровне она наоборот была очень интересна.

Вот уже пять лет Клавдия Петровна живёт в Большом Уле. Не вышивает, не позволяет зрению. Но, оказалось, о её мастерстве, знают в районном центре. В прошлом году к ней пришли сотрудники нашего Дома ремёсел и предложили поучаствовать в ярмарке-продаже изделий декоративно-прикладного искусства. А когда рукодельнице принесли ещё и деньги, вырученные от продажи её работ, Клавдия Петровна обрадовалась ещё больше. И дело вовсе не в деньгах - а в том, что её работы кто-то оценил.

## ПРОСТОЕ СЧАСТЬЕ

В нынешнем году Клавдии Петровне исполнится 79 лет.

Как каждое время года прекрасно по-своему, так неповторимы и «возрастные сезоны» нашей жизни. Сейчас баба Клава с удовольствием занимается садом и огородом. В нынешнем году собрала богатый урожай. Уродились корнеплоды, лук, капуста. Впрочем, земледелие и садоводство всегда удавалось ей хорошо. Как говорит хозяйка, помогает ей сама природа. Нужно только уметь её правильно слышать. Например, нынче весна была ранней, значит, и осень стоит ждать раньше, урожай убрать в срок. А вот зима



С сыном, с. Удачное

Прохоровы содержали большое хозяйство, без него в деревне было не прожить. Чтобы заготовить на зиму сена на три коровы, приходилось работать с утра до позднего вечера.

по всем приметам должна быть долгой и морозной, а значит, стоит позаботиться о деревьях и кустарниках.

Ко всему прочему, Клавдия Петровна ещё и воцерковлённый человек. Старается соблюдать все православные посты, а в большие праздники посвящает время не физической работе, а душевному труду. Да и с новым местом жительства бабушке Клаве повезло. Её домик находится неподалёку от Свято-Никольского храма. Это позволяет ей посещать службы, да и просто любоваться светящимися на солнце куполами. Это и сил придаёт.

Одно только тревожит Клавдию Петровну - нет среди соседей людей её возраста, с кем можно было поговорить, поделиться житейскими проблемами, спросить совета. Хорошо, что есть в Большом Уле родные люди - дочка, внук, брат и племянники. В Ачинске живёт сын, который старается хотя бы раз в неделю навещать маму. А ещё у бабушки Клавы четверо внуков и правнучка. В этих дорогих людях и заключается её простое счастье.

Татьяна ЧЕЧКОВА,  
фото автора и из домашнего архива К.П. Прохоровой.